

ΠΑΝΕΠΙΣΤΗΜΙΟ ΜΑΚΕΔΟΝΙΑΣ  
ΤΜΗΜΑ ΟΙΚΟΝΟΜΙΚΩΝ ΕΠΙΣΤΗΜΩΝ

# **ΗΛΕΚΤΡΟΝΙΚΑ ΚΑΤΑΣΤΗΜΑΤΑ ΧΡΗΜΑΤΙΣΤΗΡΙΑΚΩΝ ΕΤΑΙΡΙΩΝ:**

## **ΣΥΓΚΡΙΣΗ**

**ΜΑΘΗΜΑ: ΕΙΔΙΚΑ ΘΕΜΑΤΑ ΠΛΗΡΟΦΟΡΙΚΗΣ Ι**  
**ΥΠ. ΚΑΘΗΓΗΤΗΣ: ΑΝΑΣΤΑΣΙΟΣ Α. ΟΙΚΟΝΟΜΙΔΗΣ**

**ΕΛΕΥΘΕΡΙΑ ΡΟΚΑ**  
**Α.Μ. : 67/2001**

ΘΕΣΣΑΛΟΝΙΚΗ  
16/12/2003

UNIVERSITY OF MACEDONIA  
ECONOMICS DEPARTMENT

**ELECTRONIC STORES OF  
STOCK EXCHANGE COMPANIES:  
COMPARISON**

**COURSE:** SPECIAL TOPICS OF INFORMATICS  
**SUPERVISOR PROFESSOR:** ANASTASIOS A.  
ECONOMIDIS

**ELEFThERIA ROKA  
A.M. : 67/2001**

THESSALONICA

16/12/200

## Περιεχόμενα

- Περίληψη στα Ελληνικά
- Περίληψη στα Αγγλικά
- Πρόλογος
- Ιστοσελίδες Ελληνικών χρηματιστηριακών εταιριών
- Ομοιότητες
- Διαφορές
- Ιστοσελίδες Ξένων χρηματιστηριακών εταιριών
- Αναφορά στις ομοιότητες και διαφορές τους
- Σύγκριση Ελληνικών με Ξένες
- Πίνακες
- Συμπεράσματα
- Βιβλιογραφία

## Contents

- Summary in Greek
- Summary in English
- Preface
- Web sites of Greek stock exchange companies
- Similarities
- Differences
- Web sites of foreign stock exchange companies
- Report to similarities and differences
- Comparison between Greek and foreign
- Lists
- Conclusions
- Bibliography

## ΠΕΡΙΛΗΨΗ

Το ηλεκτρονικό εμπόριο έχει μεγάλη επίδραση τόσο σε μεμονωμένους επενδυτές , όσο και στους ημερήσιους διαπραγματευτές. Το ηλεκτρονικό εμπόριο παρέχει εργαλεία που επιτρέπουν σε ορισμένα άτομα να έχουν εξίσου καλά ή ακόμη και καλύτερα αποτελέσματα από τους οικονομικούς οργανισμούς. Εκτός των μετοχών η on line διαπραγμάτευση επεκτείνεται ώστε να περιλαμβάνει παράγωγα , εμπορεύματα , αμοιβαία κεφάλαια και πολλά άλλα. Οι μελλοντικές ανταλλαγές σε όλο τον κόσμο τοποθετούνται σε αυτό που πολλοί συμμετέχοντες στην αγορά συμφωνούν ότι θα κυριαρχείται από την ηλεκτρονική διαπραγμάτευση. Η on line διαπραγμάτευση συχνά συνδυάζεται με τις on line τραπεζικές εργασίες.

Η εργασία που ακολουθεί αφορά τις ηλεκτρονικές διευθύνσεις- ιστοσελίδες έξι χρηματιστηριακών εταιριών , τριών Ελληνικών και τριών Ξένων. Ξεκινά με μια αναφορά στις εταιρίες αυτές και με μια συνοπτική περιγραφή τους καθώς και αναφορά στις εταιρίες που ανέλαβαν τον σχεδιασμό των ιστοσελίδων αυτών. Πολύ περιληπτικά θα μπορούσαμε να πούμε ότι οι σελίδες είναι έτσι δομημένες ώστε να παρέχουν ολοκληρωμένη εφαρμογή στο Internet.

Στην συνέχεια γίνεται σύγκριση πρώτα των Ελληνικών , μετά των ξένων και τέλος μια σύγκριση μεταξύ τους . Όσον αφορά τις Ελληνικές χρηματιστηριακές εταιρίες η δομή των ιστοσελίδων τους αλλά και το περιεχόμενό τους είναι κατά κύριο λόγο όμοια , υπάρχουν βέβαια και κάποιες σημαντικές διαφορές οι οποίες και κάνουν κάποιες σελίδες να ξεχωρίζουν.

Όσον αφορά τις ηλεκτρονικές σελίδες των ξένων εταιριών παρουσιάζουν ανάλογη εικόνα έχοντας φυσικά και αυτές κάποιες ιδιαιτερότητες ως προς τον σχεδιασμό της δομής τους και την διαμόρφωση των λειτουργιών τους.

Η ανάλυση των παραπάνω θεμάτων γίνεται με την βοήθεια ορισμένων σχεδιαγραμμάτων καθώς επίσης στην έρευνά μας περιλαμβάνονται και πίνακες οι οποίοι περιέχουν συνοπτικά κάποια σημαντικά χαρακτηριστικά των ιστοσελίδων που εξετάζουμε. Κλείνουμε την έρευνά μας παραθέτοντας κάποια γενικά συμπεράσματα τα οποία απορρέουν από την ανάλυση και την σύγκριση των ιστοσελίδων μας. Πολύ συνοπτικά μπορούμε να αναφέρουμε ένα γενικό συμπέρασμα ότι σημαντικό ρόλο για να είναι μια ιστοσελίδα πετυχημένη παίζει το να είναι εύχρηστη, πλήρης και εντυπωσιακή χαρακτηριστικά που διακρίνουν τις σελίδες που αναλύσαμε. Εντοπίσαμε δε και κάποια ελαττώματα ίσως και παραλήψεις.

## SUMMARY

The e-trade has a big influence not only on isolated investors but on every day negotiators as well. The e-trade supplies tools that allow some people to have good or even better results from the financial organizations. Except for stores the on line negotiation expands so as to include derivatives merchandises and many others. Future exchanges all over the world are based on what most participants on the market, agree that will be dominated by e trade.

The project that follows is about e-mails and web pages of six stock exchange companies, three Greek and three foreign. We start with a reference to those companies, a brief description and a reference to the companies that resumed their design. Comprehensively we could say that the pages are structure in such way that they give a complete application of the internet.

Continuously, there a comparison first about Greek pages and then about Greek pages then about foreign and then a comparison between them. The structure of the Greek web pages and their content are similar to each other, although there are some important differences that make these web page to single out.

The web pages of the foreign companies present similar image but they also have some changes in their structure and design.

The analysis of the above subjects is happening by using some drafts. We also include some lists that contain some important characteristics of the web pages we are examining. We conclude our investigation by contrasting some general conclusions that flows from the analysis and the comparison of the web pages. Comprehensively we could mention a general conclusion : important assumption for a successful web page is to be handy, complete and impressive characteristics that the pages we analysed do have. Although we confined some faults and even some derelictions.

## ΠΡΟΛΟΓΟΣ

Το internet, παγκόσμιο υπερδίκτυο, είναι ένα νέο μέσο επικοινωνίας και πληροφόρησης πάρα πολύ χρήσιμο και ολοένα και πιο εύχρηστο. Αποτελείται από υπολογιστές και δίκτυα υπολογιστών που συνδέονται μεταξύ τους κυρίως με τηλεφωνικές γραμμές μεγάλης χωρητικότητας και κατάλληλης ποιότητας. Η κοινή τηλεφωνική γραμμή που χρησιμοποιούμε σήμερα είναι επαρκής για το σκοπό αυτό. Έτσι το internet χωρίς να έχει φτάσει ακόμη την έκταση του τηλεφωνικού δικτύου, μπορεί πρακτικά και ουσιαστικά να είναι παρόν οπουδήποτε λειτουργούν τηλεφωνικές συνδέσεις. Εκατομμύρια gigabyte δεδομένων, προγραμμάτων και πληροφοριών υπάρχουν στους υπολογιστές του και τα πιο πολλά από αυτά είναι διαθέσιμα χωρίς ιδιαίτερους περιορισμούς σε καθέναν από τους συνδεδεμένους χρήστες, σε παγκόσμια δικτύωση.

Καθημερινά συνδέονται στο γιγαντιαίο και γοητευτικό αυτό δίκτυο χιλιάδες χρήστες ανά την υφήλιο και σ' αυτό συνέβαλε καταλυτικά η πτώση των τιμών των υπολογιστών καθώς και η ανάπτυξη κατάλληλου και εύχρηστου λογισμικού. Θα μπορούσαμε να χαρακτηρίσουμε το internet, σαν μια παγκόσμια βιβλιοθήκη που περιλαμβάνει άπειρα δεδομένα και πληροφορίες. Για οποιοδήποτε θέμα, για οτιδήποτε ζητηθεί, υπάρχει μια απάντηση στο internet. Για να επικοινωνήσουμε με έναν υπολογιστή στο internet, απαραίτητο είναι να ξέρουμε τη διεύθυνση του. Η διεύθυνση ακολουθεί την ίδια λογική και με μια ταχυδρομική διεύθυνση και αντιστοιχεί σε ένα και μοναδικό παραλήπτη.

Η διεύθυνση IP δηλώνει τη ταυτότητα ενός υπολογιστή και μπορεί να δοθεί με δύο μορφές. Είτε ως αριθμητική είτε ως διεύθυνση με γράμματα. Υπολογιστές του δικτύου αναλαμβάνουν να μεταφράσουν τις διευθύνσεις αυτές. Οι διευθύνσεις IP αποτελούνται από δύο τμήματα. Το προκαθορισμένο τμήμα, που ονομάζεται διεύθυνση δικτύου (Network ID) και το μεταβαλλόμενο τμήμα, που ονομάζεται διεύθυνση συστήματος (host address). Όλες οι διευθύνσεις δικτύου πρέπει να είναι μοναδικές, στο internet. Η διεύθυνση ηλεκτρονικού ταχυδρομείου (e-mail) είναι η διεύθυνση που χρησιμοποιείται για ανταλλαγή μηνυμάτων μεταξύ των χρηστών του internet. Ένας άλλος τρόπος είναι αυτός της διεύθυνσης σελίδας. Οι δύο αυτοί τύποι ακολουθούν την ίδια λογική προορίζονται όμως για διαφορετική χρήση.

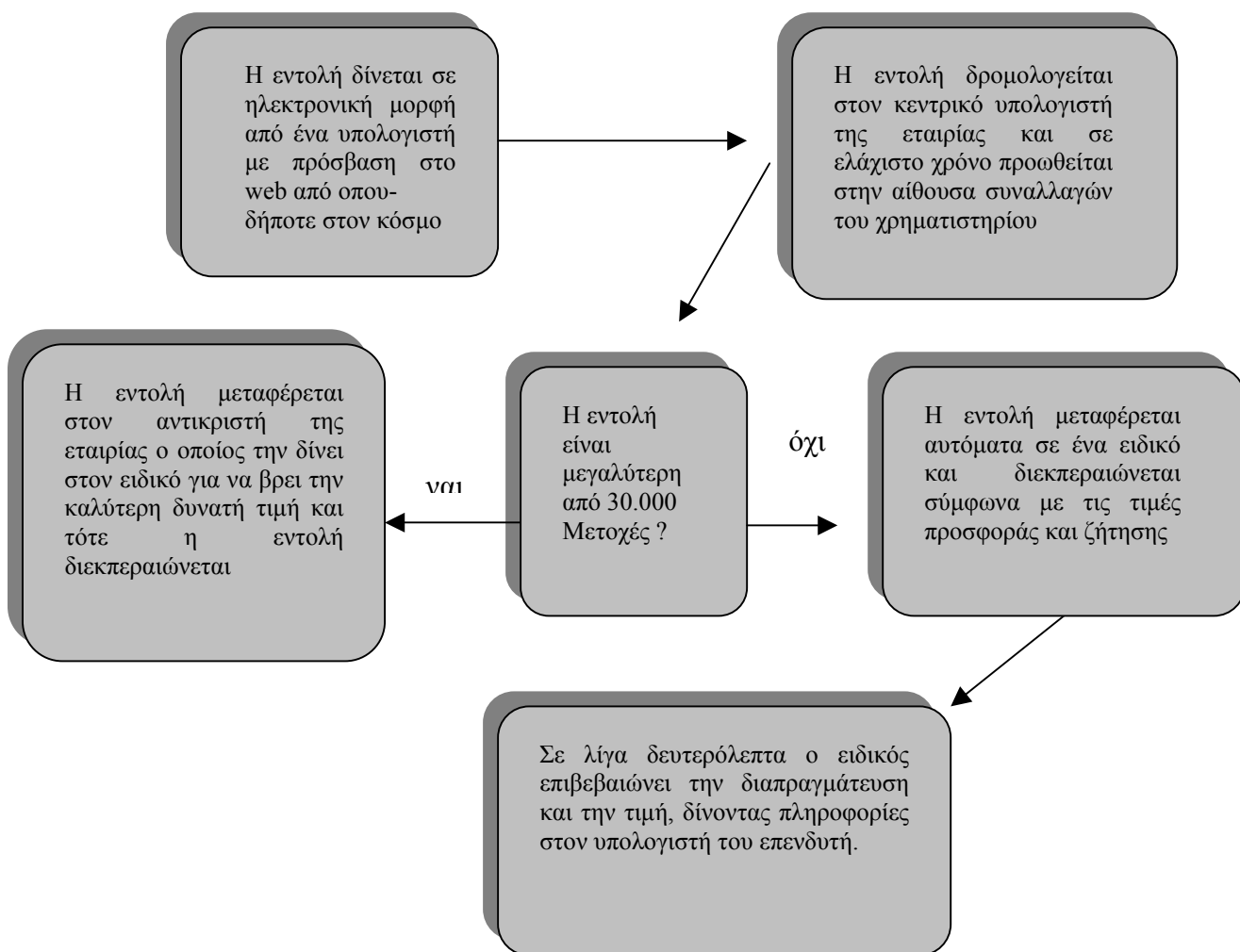
Το www. (World Wide Web) είναι η πιο δημοφιλής υπηρεσία του internet και η ευρύτατη αποδοχή του οφείλεται στο φιλικό τρόπο προσπέλασης και παρουσίασης των πληροφοριών του δικτύου. Ο παγκόσμιος αυτός ιστός, περιέχει μια τεράστια και οικουμενική συλλογή πληροφοριών κατανεμημένη σε κόμβους σε ολόκληρο το internet, διαθέσιμων μέσα από συγκεκριμένα προγράμματα επικοινωνίας. Είναι όμως και ένα σύστημα αναζήτησης και ένας τρόπος παρουσίασης όλων αυτών των πληροφοριών, που βασίζεται στην απεικόνιση τους ως υπερκείμενο (hypertext). Ο αναγνώστης διαβάζει on-line κάποιο κείμενο για ένα θέμα του ενδιαφέροντος του και, πατώντας με το ποντίκι σε ειδικά σημειωμένα σημεία (λέξεις-

κλειδιά) του κειμένου, στα οποία ο συγγραφέας έχει παραπομπές για περισσότερη ανάλυση και παρουσίαση του θέματος, έχει τη δυνατότητα να μεταφερθεί άμεσα σε παρεμφερή συνδεδεμένα κείμενα που υπάρχουν σε ολόκληρο τον κόσμο. Στο web είναι δυνατή η σύνδεση σε ένα υπερκείμενο οποιουδήποτε πληροφοριακού υλικού (δηλαδή κειμένου, video ήχου και εικόνας) όπου κι αν βρίσκεται αυτό μέσα στο internet, αρκεί να γνωρίζουμε το αντίστοιχο URL (Universal Resource Locator = Παγκόσμιος Εντοπισμός Πόρων) δηλαδή την μοναδική του διεύθυνση μέσα στο δίκτυο.

Με την ανάπτυξη των ηλεκτρονικών ιστοσελίδων, η κάθε επιχείρηση, φορέας ή οργανισμός, μπορεί να παρέχει στους χρήστες του internet οποιεσδήποτε πληροφορίες σχετικά με τις επιχειρηματικές δραστηριότητες, ενώ παρέχεται η δυνατότητα σε κάθε επιχείρηση να προωθεί τις πωλήσεις της σε παγκόσμιο επίπεδο, όχι μόνο με την προοπτική της διαφήμισης αλλά και με την πραγματοποίηση άμεσων πωλήσεων και χρέωση του προϊόντος στην πιστωτική κάρτα του χρήστη.

Έτσι και για το χρηματιστήριο, το internet καλύπτει διάφορες περιπτώσεις, όπως είναι η παρακολούθηση των τιμών μετά το κλείσιμο της συνεδρίασης, η διαχείριση του χαρτοφυλακίου και ο υπολογισμός του κέρδους ή της ζημίας, η παρακολούθηση των τιμών των μετοχών με μία μικρή καθυστέρηση, η πλήρης παρακολούθηση των συναλλαγών και της συνεδρίασης του χρηματιστηρίου σε πραγματικό χρόνο αλλά και δυνατότητα δημιουργίας συναλλαγών μέσα από την οθόνη του υπολογιστή μας. Αρκετές λοιπόν είναι οι επιλογές που καλύπτουν τις ανάγκες του καθένα, ξεκινώντας από τους μικρούς επενδυτές που νοιάζονται και αγωνιούν για την πορεία των μετοχών τους αλλά και τους πιο μεγάλους επενδυτές, αυτούς που «παίζουν» εκατομμύρια σε καθημερινή βάση. Στη διεύθυνση του in.gr (<http://www.in.gr>) την πιο πλήρη πύλη στο internet, μπορεί κανείς να βρει αρκετές από τις πιο πάνω επιλογές καθώς και άλλες. Υπάρχουν βέβαια και άλλες λύσεις για την άμεση πληροφόρηση από το χρηματιστήριο στην οθόνη του υπολογιστή, με ειδικές εφαρμογές που όμως απαιτούν συγκεκριμένο hardware, λειτουργικό σύστημα και βάσεις δεδομένων. Τα συστήματα αυτά έρχονται σε «πακέτα» κλειστά, εγκαθίστανται σε έναν συγκεκριμένο υπολογιστή, είναι δύσκολο να μεταφερθούν σε κάποιον άλλο και εξαιτίας του κόστους τους δεν χρησιμοποιούνται ιδιαίτερα από τους μικροεπενδυτές. Στο σημείο αυτό το internet έρχεται να δώσει τη λύση στον απλό χρήστη προσφέροντας την εύκολη αλλά κυρίως την φθηνή πληροφόρηση. Η λειτουργία των εφαρμογών πληροφόρησης για το χρηματιστήριο είναι απλή, αφού δε χρειάζεται τίποτα περισσότερο από έναν απλό υπολογιστή, τη σύνδεση με το internet και ένα πρόγραμμα αναζήτησης (browser), όπως ο internet explorer, που έρχεται μαζί με τα windows. Αυτές τις πληροφορίες μπορεί κανείς να τις δει από οποιοδήποτε PC, χωρίς να χρειάζεται ιδιαίτερη εγκατάσταση και κυρίως χωρίς χρέωση.





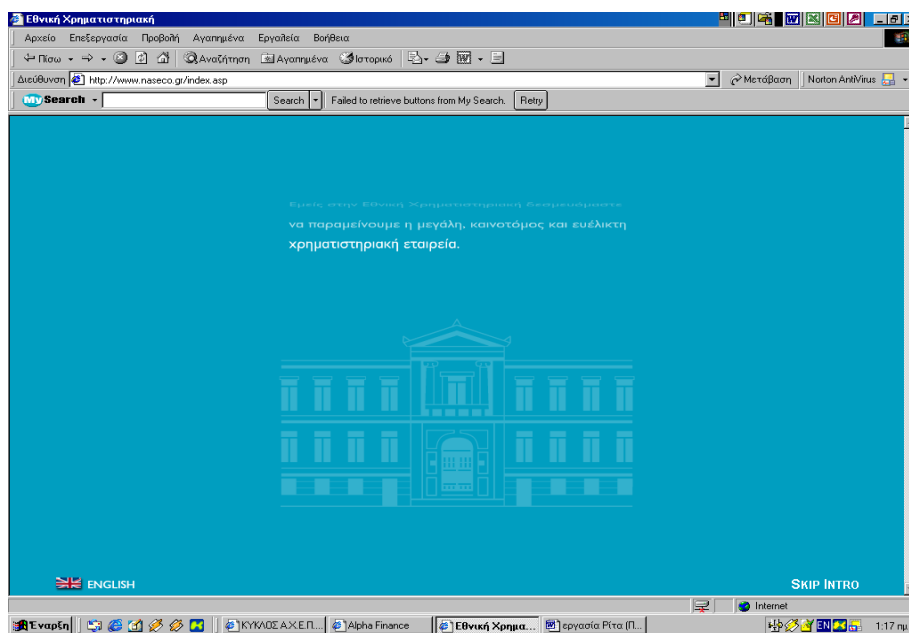
Οι χρηματιστηριακές εταιρίες με των οποίων τις ηλεκτρονικές διευθύνσεις θα γίνει η σύγκριση είναι οι εξής :

1. Εθνική Χρηματιστηριακή : [www.naseco.gr](http://www.naseco.gr)
2. Κύκλος Χρηματιστηριακή : [www.cyclos.gr](http://www.cyclos.gr)
3. Alpha Χρηματιστηριακή : [www.alphabroker.gr](http://www.alphabroker.gr)
4. E Trade financial : [www.etrade.com](http://www.etrade.com)
5. Water house financial : [www.waterhouse.com](http://www.waterhouse.com)
6. Ameritrade financial : [www.ameritrade.com](http://www.ameritrade.com)

Ξεκινώντας την ανάλυση του θέματος της σύγκρισης ηλεκτρονικών καταστημάτων χρηματιστηριακών εταιρειών, θα γίνει μια αναφορά στις εταιρείες και στη δομή των ηλεκτρονικών τους σελίδων.

## ΕΘΝΙΚΗ ΧΡΗΜΑΤΙΣΤΗΡΙΑΚΗ

Η Εθνική Χρηματιστηριακή είναι η πρώτη χρηματιστηριακή εταιρεία στην Ελλάδα και ανήκει στον όμιλο της Εθνικής Τράπεζας της Ελλάδος. Ο σχεδιασμός της ηλεκτρονικής της σελίδας έχει γίνει από την Intarget A.E. [www.aaaaaaaaaaaa](http://www.aaaaaaaaaaaa), η οποία έχει αναδειχθεί (1999) πρωτοπόρος εταιρεία παροχής ολοκληρωμένων επιχειρησιακών εφαρμογών στον χρηματιστηριακό τομέα και θεωρείται ηγέτιδα δύναμη στην παροχή ολοκληρωμένων διαδικτυακών λύσεων. Ο σχεδιασμός της ηλεκτρονικής σελίδας βασίζεται στα εξής χαρακτηριστικά: Παροχή καινοτομικών επιχειρησιακών εφαρμογών, διαρκή επεκτασιμότητα και απόδοση, αξιοπιστία δεδομένων και ασφάλεια συναλλαγών, λειτουργικότητα και αυστηρό έλεγχο για εξασφάλιση ποιότητας. Η ιστοσελίδα είναι δομημένη έτσι ώστε να παρέχει ολοκληρωμένη εφαρμογή στο internet, βασισμένη σε 3 θεματικά γνωστικά επίπεδα απαραίτητα για τη δημιουργία επιτυχών διαδικτυακών εφαρμογών: τεχνογνωσία, λειτουργικότητα και προσανατολισμό σύμφωνα με τις ανάγκες της αγοράς και αισθητικό και καλλιτεχνικό σχεδιασμό. Η σελίδα αυτή είναι ιδιαίτερα εντυπωσιακή στην εισαγωγή της. Ξεκινάει με μια εκτενή αναφορά στα βασικά χαρακτηριστικά της εταιρείας, περιέχοντας έντονα-φωτεινά χρώματα και σχέδια, μια παρουσίαση που θα μπορούσαμε να πούμε ότι ισοδυναμεί με διαφημιστικό της εταιρείας. Αυτός ο τρόπος εισαγωγής της ιστοσελίδας είναι ιδιαίτερα χρήσιμος και αναγκαίος ώστε να κεντρίσει τη προσοχή και το ενδιαφέρον αυτών που επισκέπτονται πρώτη φορά τη συγκεκριμένη σελίδα. Βέβαια δίνεται η δυνατότητα παράβλεψης αυτής της εισαγωγής με κουμπί εντολής, για εξοικονόμηση χρόνου, από αυτούς που επισκέφτηκαν την ιστοσελίδα για συγκεκριμένη εργασία.



Εθνική Χρηματιστηριακή

Αρχείο Επεξεργασία Προβολή Αγαπημένα Εργαλεία Βοήθεια

Πίσω Αναζήτηση Αγαπημένα Ιστορικό

Διεύθυνση http://www.naseco.gr/index.asp

My Search Search Failed to retrieve buttons from My Search. Retry

ΕΘΝΙΚΗ ΧΡΗΜΑΤΙΣΤΗΡΙΑΚΗ

Για όσους δεν βάζουν όρια... (801-111-1201)

ENGLISH | ΛΕΞΙΚΟ ΟΡΩΝ | ΕΠΙΚΟΙΝΩΝΙΑ | LINKS | ΑΙΤΗΣΗ | Πέμπτη, 4 Δεκεμβρίου 2003

ONLINE ΣΥΝΑΛΛΑΓΕΣ  
 ΑΝΑΛΥΣΗ  
 ΥΠΗΡΕΣΙΕΣ  
 ΕΘΝΙΚΗ ΧΡΗΜΑΤΙΣΤΗΡΙΑΚΗ

**ΧΡΗΜΑΤΙΣΤΗΡΙΑΚΑ ΣΧΟΛΙΑ ΣΥΝΕΔΡΙΑΣΗΣ 04/12/2003**

Η ελληνική αγορά κινήθηκε επιφυλακτικά στη συνεδρίαση της Πέμπτης αναδεικνύοντας μια στάση αναμονής από τους επενδυτές. Η αναμικτή ζήτηση για τράπεζες και τηλεπικοινωνίες οδήγησε τις τιμές τους χαμηλότερα. Ο όγκος συναλλαγών ήταν μέτριος και ουσιαστικά αντανάκλα την σπασια αναμονής της αγοράς. Το ενδιαφέρον χαρακτηριστικό της σημερινής ημέρας ήταν το γεγονός ότι οι εταιρίες μικρής και μεσαίας κεφαλαιοποίησης παρουσίασαν μεγαλύτερη απόδοση από αυτές των εταιριών μεγάλης κεφαλαιοποίησης αλλάζοντας ουσιαστικά τη πρόσφατη τάση. Αναμένουμε ότι η συσσώρευση τιμών στα τρέχοντα επίπεδα θα συνεχισθεί.

ΣΤΑΤΙΣΤΙΚΑ ΣΤΟΙΧΕΙΑ  
 ΚΛΕΙΣΙΜΑΤΑ ΧΑΑ  
 ΚΕΦΑΛΑΙΟΠΟΙΗΣΗ ΕΤΑΙΡΙΩΝ  
 ΤΕΧΝΙΚΗ ΑΝΑΛΥΣΗ  
 ΗΜΕΡΗΣΙΟ ΔΕΛΤΙΟ  
 ΟΙΚΟΝΟΜΙΚΑ ΝΕΑ  
 ΗΠΑ  
 ΕΕ  
 ΔΗΜΟΣΙΕΣ ΕΓΓΡΑΦΕΣ

ΕΠΙΧΕΙΡΗΜΑΤΙΚΑ ΝΕΑ  
 ΗΠΑ-ΕΕ  
 ALPHA BANK  
 ΟΤΕ  
 Τεχνική Ολυμπιακή  
 Chipita

πιοσσότερα νέα...

προηγούμενες ειδησές...

ΑΞΙΟΠΟΙΗΣΤΕ ΤΟ MARGIN ACCOUNT ΣΤΙΣ ΕΠΕΝΔΥΣΕΙΣ ΣΑΣ (801-111-1201)

ΧΑΑ 04-12-2003

ΚΛΕΙΣΙΜΑΤΑ ΧΑΑ 04-12-2003

Γενικός Δείκτης	2.194,42	▼ -0,15%
Δείκτης FTSE 20	1.107,95	▼ -0,51%
Δείκτης FTSE 40	235,42	▲ +0,35%
Δείκτης FTSE 80	609,71	▲ +1,23%
Τράπεζες	3.876	▼ -0,51%
Κατασκευαστικές	887,14	▲ +1,37%
Παράλληλη Αγορά	157,57	▲ +0,29%
Βιομηχανίες	1.107,3	▲ +0,41%
Πληροφορική	435,79	▼ -0,85%
Είδη-Λύσεις Πληροφορικής	272,74	▲ +0,54%
Τηλεπικοινωνίες	873,76	▼ -0,95%
Ασφάλειες	736,84	▼ -0,99%
Επενδύσεις	798,11	▲ +1,14%
Εταιρείες Συμμετοχών	1.329,08	▲ +0,76%
Βασικά Μέταλλα	436,08	▲ +0,26%

Εναρξη | ΚΥΚΛΟΣ Α.Χ.Ε.Π... | Alpha Finance | Εθνική Χρημα... | εργασία Ρίτα - ... | 1:12 πμ

## ALPHA ΧΡΗΜΑΤΙΣΤΗΡΙΑΚΗ

Η ALPHA χρηματιστηριακή είναι μία επίσης τραπεζική εταιρία του ομίλου ALPHA BANK. Το σχεδιασμό της σελίδας έχει κάνει η REUTERS <http://www.reuters.com/> μία από τις μεγαλύτερες εταιρίες σχεδιασμού σελίδων στην Ευρώπη με έδρα της το Λονδίνο. Βασίζεται στις εξής θεμελιώδεις αρχές: την προσιτή ποιότητα, αξιοπιστία σε ότι αφορά την εγκυρότητα και ταχύτητα των εφαρμογών και σεβασμό της προσωπικότητας των ατόμων και παρεχόμενων υπηρεσιών. Η σελίδα έχει σχεδιαστεί βασισμένη στην απλότητα χωρίς να ξεφεύγει της αισθητικής και της κουλτούρας δίνοντας ιδιαίτερη βαρύτητα στην ποιότητα των παρεχόμενων προϊόντων και υπηρεσιών. Η σελίδα ανοίγει άμεσα χωρίς ιδιαίτερη εισαγωγή και είναι η πιο μικρή από τις άλλες δύο. Δεν έχει έντονα χρώματα ούτε και ιδιαίτερα γραφικά καθώς είναι απλουστευμένη και λιτή. Άλλωστε η σχεδίαση των ηλεκτρονικών σελίδων πρέπει να γίνεται με ιδιαίτερη προσοχή γιατί αν απλά δείχνει εντυπωσιακή και ελκυστική χωρίς να παρουσιάζει τα κατάλληλα και απαραίτητα χαρακτηριστικά των προϊόντων και υπηρεσιών, τότε έχει φυσικά αποτύχει στην εκπλήρωση του σκοπού της αρχικής της δημιουργίας.

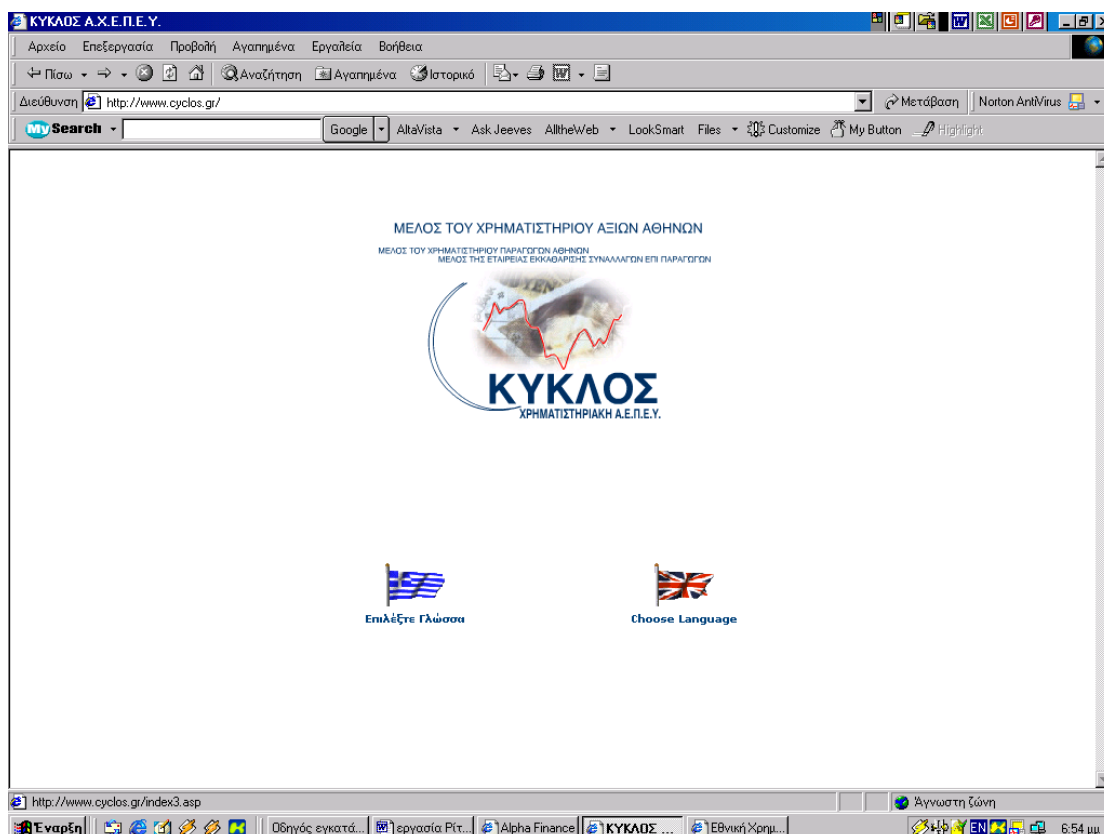
The screenshot displays the Alpha Finance website interface within a browser window. The browser's address bar shows the URL <http://www.alphafinance.gr/main.asp>. The website header includes the logo 'ALPHA FINANCE' and navigation links for 'GREEK | ENGLISH', 'ALPHA TRADE | DEMO | ΑΙΤΗΣΗ ΣΥΝΔΕΣΗΣ | ΕΠΙΚΟΙΝΩΝΙΑ | ΓΕΝΙΚΗ ΡΗΤΡΑ'. The main content area features a news article titled 'Ειδήσεις - 11/12/2003' with a sub-headline '«LOGIC DATA INFORMATION SYSTEMS A.E.»' and a brief text about the company's listing. To the right, there are two charts: 'Γενικός δείκτης' (General Index) showing a 6-month trend and 'Ημερήσιος' (Daily) showing a daily trend. Below the charts is a table of market indicators.

Δείκτες		
Γενικός	2.204,60	0,15% ▲
Παράλληλη	155,28	-0,47% ▼
Τραπεζικός	3.873,94	0,16% ▲
FTSE/ASE 20	1.117,21	0,15% ▲
FTSE/ASE Mid40	234,83	0,12% ▲

The browser's taskbar at the bottom shows several open applications, including 'Εναρξη', 'Οδηγός εγκατά...', 'εργασία Ριτ...', 'Alpha Fin...', 'ΚΥΚΛΟΣ Α.Χ.', and 'Εθνική Χρημ...'. The system tray on the right indicates the time as 6:52 μμ.

## ΚΥΚΛΟΣ ΧΡΗΜΑΤΙΣΤΗΡΙΑΚΗ

Η Κύκλος χρηματιστηριακή είναι μέλος του χρηματιστηρίου Αθηνών. Την ιστοσελίδα της υπόψη εταιρίας έχει σχεδιάσει η HITECH Consultans SA <http://www.hicon.gr/> κινούμενη με άξονες την εφαρμογή υψηλής τεχνολογίας στη συλλογή στατιστικών στοιχείων και την υιοθέτηση κορυφαίων μεθόδων στην ανάλυση των δεδομένων. Έχει ως αντικείμενο την δημιουργία , ανάπτυξη και ανάλυση πολυπληθών και πολυδιάστατων σχεσιακών βάσεων δεδομένων με στόχο την ανακάλυψη και εξειδίκευση διαρθρωτικών σχέσεων οι οποίες εκφράζουν συγκεκριμένες συμπεριφορές. Για τις αναλύσεις αυτές χρησιμοποιήθηκαν λογισμικά εργαλεία νευρωνικών δικτύων και τεχνητής νοημοσύνης (intelligent miner for data) διεθνούς οίκου (IBM) τελευταίας τεχνολογίας. Η ιστοσελίδα ανοίγει με μια μικρή εισαγωγή, που δίνεται η δυνατότητα επιλογής της γλώσσας. Ούτε αυτή η σελίδα δίνει ιδιαίτερη έμφαση στα χρώματα και τα σχέδια αλλά βασίζεται στην απλότητα και την αισθητική σχεδίαση.



ΚΥΚΛΟΣ Α.Χ.Ε.Π.Ε.Υ.

Αρχείο Επεξεργασία Προβολή Αγαπημένα Εργαλεία Βοήθεια

http://www.cyclos.gr/index3.asp

Google AltaVista Ask Jeeves AlltheWeb LookSmart Files Customize My Button Highlight

ΚΥΚΛΟΣ ΧΡΗΜΑΤΟΠΗΡΙΑΚΗ Α.Ε.Π.Ε.Υ.  
MEMBER OF THE FINANCIAL GROUP OF CYCLOS BANK  
MEMBER OF THE FINANCIAL GROUP OF CYCLOS BANK  
MEMBER OF THE FINANCIAL GROUP OF CYCLOS BANK

Επικοινωνία

[Η Εταιρεία](#)
[Τιμές Μετοχών](#)
[Αναλύσεις](#)
[Online Συναλλαγές](#)
[Ημ. Δελτίο Τιμών](#)
[Τιμές Κλεισίματος](#)

[Παρεχόμενες Υπηρεσίες](#)  
[Άνοιγμα Λογαριασμού](#)  
[Ερωτήσεις-Απαντήσεις](#)  
[Ξένα Χρηματιστήρια](#)  
[Χρηματιστηριακοί Όροι](#)  
[Links](#)  
[Τιμή Μετοχής](#)  
[Αναζήτηση κωδικού](#)  
[Περιορισμός Ευθύνης](#)

**Διάγραμμα Γενικού Δείκτη**

- ΑΤΖΕΝΤΑ. ( ΑΠΕ : 11-12-2003 09:00 )
- Ιαπωνία-Χρηματιστήριο. ( ΑΠΕ : 11-12-2003 08:43 )
- Εκρηξη αυτοαεθίου μηχανισμού έξω από το σπίτι πρωτοδική στο Μαρούσι. ( ΑΠΕ : 11-12-2003 08:32 )
- Αυστραλία-Διαμαρτυρία ελαιοπαράγωγών για Ε. Ένωση. ( ΑΠΕ : 11-12-2003 08:01 )
- ΕΠΙΣΚΟΠΗΣΗ ΟΙΚΟΝΟΜΙΚΟΥ ΤΥΠΟΥ ΤΗΣ 11/12/2003 ( ΑΠΕ : 11-12-2003 07:27 )
- Ισοτιμίες νομισμάτων-Δολάριο ( ΑΠΕ : 10-12-2003 23:11 )
- Ισοτιμίες νομισμάτων-Ευρώ ( ΑΠΕ : 10-12-2003 23:05 )
- ΠΡΟΓΡΑΜΜΑ 11/12/2003 ( ΑΠΕ : 10-12-2003 21:40 )
- Υπουργοί Οικονομίας-Μεταφορών-Χριστουδουλάνης-Βερελής-ΣΕΒ. ( ΑΠΕ : 10-12-2003 21:34 )
- ΤΑΧΙ-Πανελλαδική η απεργία την Πέμπτη-Απειλείται να μετατραπεί σε διαρκείας (2). ( ΑΠΕ : 10-12-2003 21:20 )

(\*) ΑΠΕ : Αθηνάϊκο Πρακτορείο Ειδήσεων

**Περισσότερες Ειδήσεις**

Αξία Συναλλαγών	134.318.718
Τεμάχια	33.563.947

Γενικός Δείκτης	2.204,60	0,15%
FTSE/ASE 20	1.117,21	0,15%
FTSE/ASE - MID 40	234,83	0,12%
FTSE/ASE - SMALL 80	591,18	-0,09%
Τράπεζες	3.873,94	0,16%
Παράλληλη	155,28	-0,47%
Ασφάλειες	708,33	-0,59%
Εταιρίες Επενδύσεων	795,97	0,47%
Βασικών Μετάλλων	435,44	-0,45%
Εκδ. και Εκτιμήσεων	444,48	-1,37%
Βιομηχανίες	1.186,48	0,19%
Με Μεταβολή Τον	747,00	0,03%

6:55 μμ

ΚΥΚΛΟΣ Α.Χ.Ε.Π.Ε.Υ.

Αρχείο Επεξεργασία Προβολή Αγαπημένα Εργαλεία Βοήθεια

http://www.cyclos.gr/index3.asp

Google AltaVista Ask Jeeves AlltheWeb LookSmart Files Customize My Button Highlight

ΚΥΚΛΟΣ ΧΡΗΜΑΤΟΠΗΡΙΑΚΗ Α.Ε.Π.Ε.Υ.  
MEMBER OF THE FINANCIAL GROUP OF CYCLOS BANK  
MEMBER OF THE FINANCIAL GROUP OF CYCLOS BANK  
MEMBER OF THE FINANCIAL GROUP OF CYCLOS BANK

Επικοινωνία

[Η Εταιρεία](#)
[Τιμές Μετοχών](#)
[Αναλύσεις](#)
[Online Συναλλαγές](#)
[Ημ. Δελτίο Τιμών](#)
[Τιμές Κλεισίματος](#)

**Επιχειρηματικά Νέα**

- Πρωινή Ενημέρωση 11.12.03
- Ενημερωτικό Παραγώγων 11.12.03
- Ενημερωτικό Παραγώγων 10.12.03
- Πρωινή Ενημέρωση 10.12.03
- Πρωινή Ενημέρωση 09.12.03
- Ενημερωτικό Παραγώγων 09.12.03
- Πρωινή Ενημέρωση 08.12.03
- Ενημερωτικό Παραγώγων 08.12.03

**Περισσότερα Νέα**

**Πληροφορίες για τον Μέτοχο**

- Ημερήσιο Δελτίο Τιμών Χ.Α.Α. 11.12.03
- Ημερήσιο Δελτίο Τιμών Χ.Α.Α. 10.12.03
- Ημερήσιο Δελτίο Τιμών Χ.Α.Α. 09.12.03
- Ημερήσιο Δελτίο Τιμών Χ.Α.Α. 08.12.03
- Ημερήσιο Δελτίο Τιμών Χ.Α.Α. 05.12.03
- Ημερήσιο Δελτίο Τιμών Χ.Α.Α. 04.12.03
- Ημερήσιο Δελτίο Τιμών Χ.Α.Α. 14.08.03
- Ετήσιοι Τίτλοι Αποταμίευσης

**Περισσότερες Πληροφορίες**

[Αρχική Σελίδα](#) |
[Η Εταιρεία](#) |
[Τιμές Μετοχών](#) |
[Αναλύσεις](#) |
[Online Συναλλαγές](#) |
[Ημ. Δελτίο Τιμών](#) |
[Τιμές Κλεισίματος](#)

**Εισών-Πωσών Πληρωγής**

Εισών-Πωσών Πληρωγής	258,33	-1,85%
Διανικό Εμπόριο	1.025,72	-0,16%
Χονδρικό Εμπόριο	513,79	-0,21%
Συμμετοχές	1.351,77	-0,57%
Πληροφορικής	426,72	-0,17%
Κατασκευών	870,22	0,85%
Τηλεπικοινωνιών	878,62	-0,03%
Κλωστοϋφαντουργίας	329,96	-0,76%

**Ξένες Αγορές**

Dow Jones	9.862,68	0,57%
Nasdaq	1.937,82	1,22%
DAX	3.841,73	0,99%
CAC 40	3.457,14	0,84%
MIBTEL	20.451,00	0,62%
BILBAO	1.325,78	0,12%
BEL-20	2.195,98	-0,05%
HEX 20	6.357,00	0,07%
ATX	1.511,04	-0,18%

6:57 μμ

## ΟΜΟΙΟΤΗΤΕΣ

Οι υπόψη ιστοσελίδες, όπως ήταν και αναμενόμενο, είναι όμοιες μεταξύ τους καθώς αφορούν εταιρείες του ίδιου τομέα. Αρχίζοντας την ανάλυση, πρέπει να τονίσουμε ότι οι ηλεκτρονικές σελίδες είναι όμοιες ως προς τη δομή τους. Είναι έτσι δομημένες ώστε ο κύριος σκελετός τους να περιλαμβάνει :

Στο **αριστερό και επάνω μέρος** πληροφορίες για τις εταιρείες όπως η φιλοσοφία τους, οι στόχοι τους, η ιστορία τους καθώς και τα μέλη τα οποία την απαρτίζουν. Επίσης περιλαμβάνονται στοιχεία όπως οι παρεχόμενες υπηρεσίες (παροχή επενδυτικών συμβουλών, επενδύσεις σε μετοχές και άλλες αξίες στα διάφορα χρηματιστήρια της Ελλάδας και του εξωτερικού), λεξικό όρων (οικονομικών και χρηματοοικονομικών) και άλλα οικονομικά στοιχεία. Υπάρχουν λειτουργίες που αναφέρονται σε τιμές μετοχών και στις αποδόσεις αυτών κατά το κλείσιμο του χρηματιστηρίου, τεχνικές-στατιστικές αναλύσεις καθώς και κουμπί εντολής «links» όπου παραπέμπει τον επισκέπτη σε παρεμφερής σελίδες που υπάρχουν καταχωρημένες στο internet. Σημαντικό να αναφερθεί και η λειτουργία για on-line συναλλαγές που δίνεται στην Εθνική και στον Κύκλο καθώς και η αίτηση σύνδεσης που υπάρχει στην Alpha. Στον Κύκλο επίσης βλέπουμε και μια λειτουργία «Ερωτήσεις-Απαντήσεις» που όμως δεν οδηγεί κάπου καθ' ότι αναφέρει ότι δεν υπάρχουν καταχωρημένες ερωτήσεις.

Στο **μεσαίο τμήμα** των σελίδων υπάρχει το κύριο τους θέμα που αποτελείται κυρίως από ειδήσεις και νέα γύρω από το χρηματιστήριο, τόσο στην Ελλάδα όσο και στο εξωτερικό. Στην Εθνική περιλαμβάνονται χρηματιστηριακά σχόλια , στατιστικά στοιχεία , τεχνική ανάλυση , δημόσιες εγγραφές καθώς και οικονομικά και επιχειρηματικά νέα από ΗΠΑ , ΕΕ και Ελλάδα. Στον Κύκλο παρουσιάζονται ειδήσεις από τα παγκόσμια χρηματιστήρια όπως Ιαπωνία , Ρωσία κ.τ.λ. , ενώ στην συνέχεια εμφανίζει επιχειρηματικά νέα και ημερήσιο δελτίο όπως είδαμε και στην Εθνική. Στην alpha βλέπουμε πρόσφατες ειδήσεις καθώς και μας δίνεται η επιλογή για περισσότερες ειδήσεις. Επίσης παρουσιάζεται μια κινούμενη μπάρα με τις αποδόσεις των μετοχών.

Τέλος στο **δεξί τμήμα** βλέπουμε σε όλες τις διευθύνσεις διάγραμμα του γενικού δείκτη τιμών καθώς και αποδόσεις κλεισίματος μετοχών του χρηματιστηρίου αξιών Αθηνών αλλά και του διεθνούς χρηματιστηρίου. Στην Εθνική βλέπουμε αναλυτικότερα κάποιες πληροφορίες σχετικά με τις ανοδικές και καθοδικές μετοχές.

Κάτι που αποτελεί κοινό στοιχείο για όλες τις σελίδες είναι ο κατάλληλος και επαρκής σχεδιασμός τους που παρέχει σωστή παρουσίαση των πληροφοριών. Οι επαρκής, ακριβής και επίκαιρες πληροφορίες είναι απαραίτητες από τη στιγμή που οι ιστοσελίδες απευθύνονται σε άτομα που θέλουν να ενημερώνονται για την πορεία των κεφαλαίων και την απόδοση των μετοχών τους. Γι' αυτό ακριβώς το λόγο ενημερώνονται καθημερινά αναγράφοντας την τρέχουσα ημερομηνία στο δεξί τους τμήμα.

Η πρόσβαση στις παραπάνω τρεις ηλεκτρονικές διευθύνσεις ήταν ιδιαίτερα εύκολη και γρήγορη όπως και η πρόσβαση στις διάφορες λίστες που οδηγούν οι λειτουργίες που υπάρχουν σε καθεμία από τις πιο πάνω σελίδες. Η ευκολία χρήσης και πλοήγησης των συγκεκριμένων σελίδων κρίνεται ιδιαίτερα αναγκαία όχι μόνο για τους μικρούς και μεγάλους επενδυτές που θέλουν να διαχειρίζονται τα συμφέροντα τους αλλά κυρίως για τους απλούς επισκέπτες που μπορεί να μην διαθέτουν την κατάλληλη και απαραίτητη γνώση χειρισμού υπολογιστών και αναζήτησης σελίδων χρηματιστηριακών εταιρειών.

Οι ιστοσελίδες μας χρησιμοποιούν τις κατάλληλες χρωματικές αντιθέσεις ώστε τα κουμπιά εντολών και οι σημειώσεις-παρατηρήσεις να είναι ευδιάκριτες και εύκολο να εντοπιστούν ακόμη και από άτομα που έχουν προβλήματα όρασης και δε μπορούν να διακρίνουν και να εντοπίσουν τις διάφορες λειτουργίες όταν έχουν παρόμοιο χρώμα με αυτό της σελίδας στην οποία βρίσκονται. Επίσης, στα κείμενα των σελίδων μας δεν εντοπίστηκαν λάθη ή παραλείψεις όπως συντακτικά και ορθογραφικά σφάλματα.

Σαν μια ακόμη ομοιότητα θα μπορούσαμε να αναφέρουμε την δυνατότητα ανάγνωσης των ιστοσελίδων τόσο στα Ελληνικά όσο και στην Αγγλική γλώσσα. Στην Κύκλο χρηματιστηριακή εμφανίζονται δύο μικρά εικονίδια των αντίστοιχων γλωσσών στην εισαγωγή πριν την εμφάνιση της κύριας σελίδας ενώ στις άλλες δύο ιστοσελίδες εμφανίζεται η παραπάνω δυνατότητα εναλλαγής της γλώσσας στην αρχική τους σελίδα και συγκεκριμένα στην πάνω γραμμή εντολών. Στην Εθνική βλέπουμε μόνο το σύμβολο της αγγλικής γλώσσας ενώ στην alpha αναγράφονται και οι δύο επιλογές.

Συνοψίζοντας, μπορούμε να πούμε ότι τηρούνται προϋποθέσεις απαραίτητες για την αξιοπιστία των σελίδων όπως παροχή εμπιστοσύνης και ασφάλεια των συναλλαγών σε όλα τα στάδια της διαδικασίας σύμφωνα με τους ειδικούς νόμους. Τέλος οι ιστοσελίδες παρέχουν ασφάλεια των ατομικών πληροφοριών, αφού δεν κρίνεται απαραίτητη η αναγραφή των προσωπικών στοιχείων του επισκέπτη.



## ΔΙΑΦΟΡΕΣ

Οι ιστοσελίδες των εταιρειών αυτών αν και είναι αρκετά όμοιες μεταξύ τους , έχουν και κάποιες βασικές διαφορές :

Μια από τις βασικότερες διαφορές είναι η δυνατότητα «on line συναλλαγών» ένα κουμπί εντολής πολύ βασικό το οποίο εντοπίζουμε τόσο στην Εθνική όσο και στον Κύκλο, κάτι που όμως λείπει από την Alpha. Το κουμπί αυτό δίνει την δυνατότητα για χρηματιστηριακές συναλλαγές. Μπορεί δηλαδή ο επενδυτής μέσω του υπολογιστή του να συνδέεται με την χρηματιστηριακή του εταιρεία και να αγοράζει και να πουλάει μετοχές από το χώρο που βρίσκεται. Η δυνατότητα αυτή έχει πρόσφατα εισαχθεί στις ιστοσελίδες αυτές , άλλωστε η δομή και η λειτουργία τους εξελίσσονται παράλληλα με τη ραγδαία εξέλιξη της τεχνολογίας και των υπολογιστών. Στην Εθνική συναντάμε το κουμπί αυτό στο αριστερό μέρος της σελίδας και αναλυτικότερα έχει τις εξής επιλογές : θέση πελάτη / δυναμική θέση πελάτη / συναλλαγές / πράξεις / καταχωρίσεις εντολών / εικόνα εντολών / διαχείριση ασφάλειας. Στον Κύκλο την επιλογή αυτή τη βλέπουμε στο πάνω μέρος της σελίδας.

Επίσης μια άλλη βασική διαφορά είναι ότι στο Κύκλο βλέπουμε την επιλογή «άνοιγμα λογαριασμού» κάτι που δεν υπάρχει στις άλλες ιστοσελίδες. Ανοίγοντας αυτή την επιλογή εμφανίζεται μια σελίδα τύπου αίτησης , όπου ο επενδυτής δίνει τα στοιχεία που του ζητάνε όπως ονοματεπώνυμο , κωδικό , εταιρική μορφή , έδρα , ΑΦΜ , ΔΟΥ και πολλά άλλα προσωπικά στοιχεία απαραίτητα για τη δημιουργία λογαριασμού.

Μια ακόμη διαφορά είναι η λειτουργία «επικοινωνία» που εμφανίζεται με κουμπί εντολής στις ιστοσελίδες της Εθνικής και της Alpha , δεν υπάρχει όμως στον Κύκλο. Η επιλογή αυτή βρίσκεται και για τις δύο σελίδες στην πάνω γραμμή τους , και εμφανίζει τα εξής : στην Alpha , ανοίγοντας την «επικοινωνία» ανοίγει και το Microsoft outlook express και εμφανίζεται ένα παράθυρο με το όνομα νέο μήνυμα στο οποίο δίνεται η δυνατότητα αποστολής κάποιου μηνύματος. Υπάρχει παραλήπτης και αποστολέας τον οποίο συμπληρώνει ο ενδιαφερόμενος και κενός χώρος για να πληκτρολογήσουμε το περιεχόμενο του μηνύματος. Για την επεξεργασία του κειμένου δίνεται γραμμή εντολής με την βασική μορφοποίηση κειμένου.

Στην Εθνική η ίδια λειτουργία εμφανίζεται κάπως διαφορετικά. Ανοίγει μια σελίδα στην οποία δίνονται οι διευθύνσεις των κεντρικών καταστημάτων Αθήνας , Θεσσαλονίκης και Κρήτης και στη συνέχεια καλείται να πληκτρολογήσει ο ενδιαφερόμενος τα προσωπικά του στοιχεία όπως ονοματεπώνυμο , e-mail , διεύθυνση , τηλέφωνο , και τέλος δίνεται χώρος για το μήνυμα. Στο κάτω δεξί μέρος αυτής της σελίδας υπάρχει το κουμπί «αποστολή» για την αποστολή του μηνύματος.

Στο κύκλο όπως αναφέρθηκε και πιο πάνω δεν υπάρχει δυνατότητα τέτοια , επικοινωνίας δηλαδή του χρήστη με τις χρηματιστηριακές εταιρείες , υπάρχει όμως ένα κουμπί εντολής «ερωτήσεις-απαντήσεις» το οποίο ίσως δίνει τη δυνατότητα να γίνονται διάφορα ερωτήματα από τους ενδιαφερόμενους και να δίνονται απαντήσεις από κατάλληλα άτομα της εταιρείας , αξίζει όμως να αναφέρουμε πως δεν υπάρχει υλικό (καταχωρημένες δηλαδή ερωτήσεις και απαντήσεις) σ' αυτή τη σελίδα σε διάστημα ενός μηνός περίπου όπου γίνεται και η σχετική έρευνά μας.

Ως διαφορά θα μπορούσαμε επίσης να θεωρήσουμε την ύπαρξη λεξικού στο Κύκλο και στην Εθνική κάτι που δεν εντοπίσαμε στην Alpha. Η λειτουργία αυτή αποτελείται από ανάλυση κάποιων χρηματιστηριακών εννοιών κάτι που μπορεί να φανεί ιδιαίτερα χρήσιμο στους χρήστες με μικρή εμπειρία στα χρηματιστήρια αλλά και σε έμπειρους επενδυτές για τυχόν διευκρινήσεις.

Σαν μια ακόμη διαφορά θα μπορούσαμε να αναφέρουμε το πώς ξεκινούν οι σελίδες , ποιο είναι δηλαδή το πρώτο πράγμα που παρουσιάζουν. Αναλυτικότερα η Εθνική ξεκινά με κάποια χρηματιστηριακά σχόλια , από την πιο πρόσφατη συνεδρίαση του χρηματιστηρίου και συνεχίζει με κάποια στατιστικά στοιχεία. Ο Κύκλος ξεκινά με ειδήσεις από τα παγκόσμια χρηματιστήρια όπως Ιαπωνία , Ρωσία κ.τ.λ , ενώ στη συνέχεια εμφανίζει επιχειρηματικά νέα και ημερήσιο δελτίο. Τέλος στο ξεκίνημα της η Alpha εμφανίζει ειδήσεις , αποτελέσματα εξαμήνου και εννεαμήνου αλλά και το σημαντικότερο ίσως , ότι περνάει μια κινούμενη μπάρα η οποία περιλαμβάνει τις αποδόσεις όλων των μετοχών , κάτι που είναι ιδιαίτερα χρήσιμο για τους επενδυτές όσον αφορά την ενημέρωσή τους.

Επίσης , ως προς το περιεχόμενο των σελίδων η αναφορά στα ξένα χρηματιστήρια δεν είναι η ίδια. Συγκεκριμένα η Εθνική και η Alpha περιλαμβάνουν μια στοιχειώδη αναφορά στις τιμές των κυριότερων διεθνών δεικτών στο δεξί μέρος των σελίδων , ενώ ο Κύκλος παρουσιάζει αναλυτικά τα ξένα χρηματιστήρια σε ξεχωριστή σελίδα από κουμπί εντολής που βρίσκεται στο αριστερό πάνω μέρος της αρχικής σελίδας. Στη σελίδα αυτή λοιπόν βλέπουμε πίνακες με το χρηματιστήριο της Αμερικής , των κυριότερων Ευρωπαϊκών χωρών και άλλων βασικών διεθνών δεικτών.

Εδώ θα μπορούσαμε να προσθέσουμε και μια ακόμη μικρή διαφορά την οποία εντοπίσαμε. Αναφέρθηκε και πιο πάνω ότι και οι τρεις σελίδες στο δεξί τους μέρος περιλαμβάνουν διάγραμμα του γενικού δείκτη. Η διαφορά αυτή εντοπίστηκε στην Alpha όπου περιλαμβάνει μεν διάγραμμα του γενικού δείκτη όπως και οι ιστοσελίδες των άλλων δύο χρηματιστηριακών εταιρειών , περιλαμβάνει δε και ένα δεύτερο διάγραμμα εξαμηνιαίου δείκτη.

Κάτι που εντοπίστηκε επίσης στην Εθνική είναι ότι για την επεξεργασία ορισμένων λειτουργιών που περιέχει η σελίδα , απαραίτητη είναι η χρήση κάποιων προγραμμάτων του office όπως το excel και το acrobat για επεξεργασία κειμένου pdf. Συγκεκριμένα στο κύριο

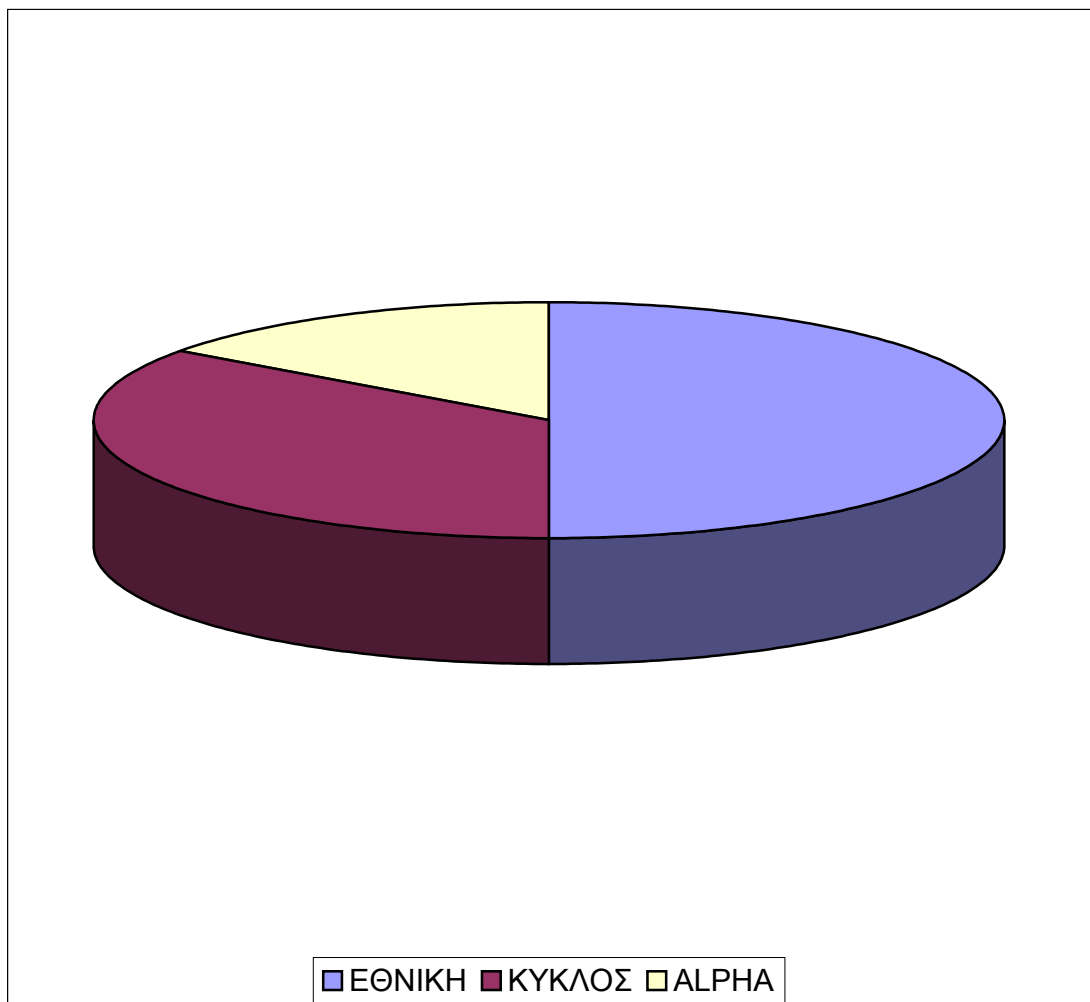
κορμό της σελίδας βλέπουμε δύο επιλογές τις δημόσιες εγγραφές και τη τεχνική ανάλυση , για το πρώτο απαιτείται excel-acrobat ενώ για το δεύτερο μόνο το πρόγραμμα acrobat. Αυτή η προϋπόθεση χρησιμοποίησης άλλων προγραμμάτων είναι κάτι που δεν εντοπίστηκε ούτε στην Alpha ούτε στον Κύκλο.

Στην αρχική σελίδα της Alpha υπάρχουν στο αριστερό μέρος της δύο εικονίδια το «Alpha trade» και το «Alpha web banking» , κάτι που δεν υπάρχει στις άλλες σελίδες και θα μπορούσαμε να το αναφέρουμε σαν μια ακόμη διαφορά. Ανοίγοντας το «web banking» ζητείται να δώσει ο χρήστης κάποια στοιχεία όπως μυστικός κωδικός , κωδικός συνδρομητή και αναφέρει και τη δυνατότητα πληρωμής τελών κυκλοφορίας , κάτι που δεν συναντήθηκε πουθενά κατά την ανάλυση των άλλων δύο ιστοσελίδων. Δίνονται επίσης οι δυνατότητες για επιπλέον πληροφορίες και εμφάνισης συνήθων ερωτημάτων καθώς αξιόλογο είναι να αναφέρουμε ότι υπάρχει και η δυνατότητα να γίνει κανείς μέλος πατώντας το κουμπί εντολής «γίνε μέλος» . Επίσης σ' αυτή τη σελίδα εντοπίσαμε μια ακόμη δυνατότητα επικοινωνίας του χρήστη με την εν λόγω εταιρεία. Πατώντας το κουμπί «επικοινωνία» ανοίγει μια άλλη σελίδα στην οποία δίνεται η δυνατότητα τόσο σε ιδιώτες όσο και σε επιχειρήσεις να συμπληρώσουν μια σχετική φόρμα αναφέροντας και πάλι κάποια προσωπικά τους στοιχεία καθώς υπάρχει και ιδιαίτερη δυνατότητα για αποστολής βιογραφικού σημειώματος . Όλα αυτά βέβαια με σκοπό την καλύτερη εξυπηρέτηση των χρηστών.

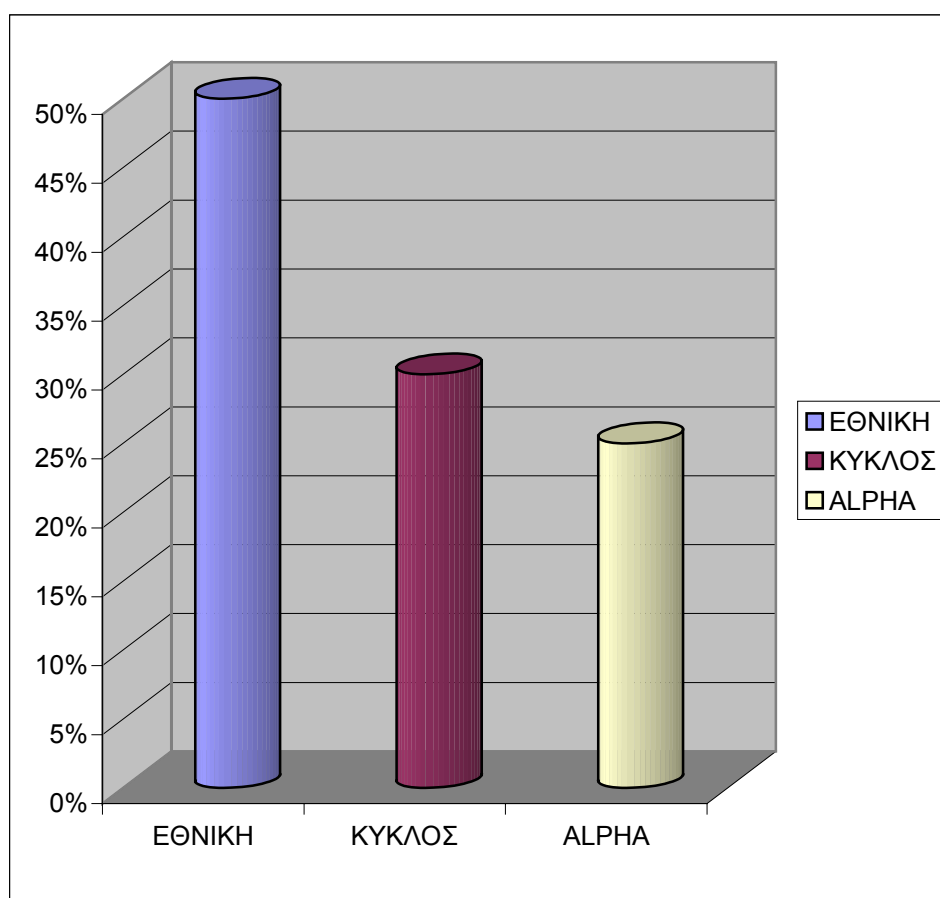
Μια επιπλέον διαφορά στην οποία θα μπορούσαμε να αναφερθούμε όσον αφορά τις εταιρείες των οποίων τις σελίδες ερευνούμε είναι η φήμη . Τόσο η Εθνική όσο και η Alpha , από τις πρώτες χρηματιστηριακές στην Ελλάδα , είναι δύο εταιρείες που ανήκουν σε ομίλους τραπεζών μεγάλων, που διαθέτουν κύρος και πολυετή εμπειρία. Ο Κύκλος δε αν και γνωστή χρηματιστηριακή εταιρεία στο χώρο της , τα τελευταία χρόνια δεν έχει παρουσιάσει την καλύτερη δυνατή εικόνα , έχει δηλαδή κάπως αλλοιωμένη τη φήμη της κάτι που την κάνει να υστερεί των άλλων δύο. Δεν κρίνεται σκόπιμη η περαιτέρω ανάπτυξη των αιτιών για τους οποίους συμβαίνει αυτό , αρκεί μια απλή αναφορά.

Στις ιστοσελίδες της Alpha και του Κύκλου στο κύριο σκελετό τους , στο αριστερό μέρος συγκεκριμένα , βλέπουμε μια λειτουργία η οποία μας δίνει τη δυνατότητα να αναζητήσουμε τις μετοχές ως προς την τιμή τους .Υπάρχει ένα κενό πλαίσιο στο οποίο ζητείται να συμπληρώσει ο ενδιαφερόμενος την τιμή της μετοχής στον Κύκλο ενώ στην Alpha αναφέρεται ο τίτλος αναζήτηση μετοχών , κάτι το οποίο δεν εντοπίστηκε στην ιστοσελίδα της Εθνικής χρηματιστηριακής.

Αναφερθήκαμε και σε άλλα σημεία εργασίας μας για τον τρόπο με τον οποίο εμφανίζονται οι σελίδες , την εικόνα τους δηλαδή αλλά και για τη δομή τους , καθώς και παρεμβάλλονται και πραγματικές εικόνες των σελίδων. Είδαμε λοιπόν ότι η Εθνική είναι η μεγαλύτερη και πλουσιότερη σε σχήματα , χρώματα και εικόνες ενώ οι άλλες δύο εμφανίζουν λιγότερο καλλιτεχνικό ενδιαφέρον , έχοντας δεύτερη σε σειρά τον Κύκλο και τρίτη έρχεται η Alpha η οποία είναι λιγότερο εντυπωσιακή. Στο σημείο αυτό θα μπορούσαμε να παρεμβάλλουμε ένα διάγραμμα που θα εμφανίζει τις τρεις εταιρείες και στο οποίο βλέπουμε το ποσοστό εντυπωσιασμού και καλλιτεχνικής σχεδίασης της κάθε σελίδας.



Αναφέραμε ότι η Εθνική έχει τη πληρέστερη ίσως ιστοσελίδα και ότι η Alpha είναι εκ πρώτους τουλάχιστον όψεως η μικρότερη. Και εδώ έγκειται η διαφορά τους. Η Alpha έχει πολλές λειτουργίες και δυνατότητες οι οποίες όμως θέλουν αρκετό ψάξιμο και καλή γνώση του internet γενικότερα, γεγονός που καθιστά δυσκολότερη την επεξεργασία της σελίδας. Ενώ η Εθνική περιέχει όλες τις λειτουργίες της σε ευδιάκριτα σημεία στην αρχική της σελίδα διευκολύνοντας έτσι τον ενδιαφερόμενο χρήστη ακόμη και τον πιο αρχάριο. Θα μπορούσαμε να πούμε επομένως ότι η Alpha είναι ίσως η περιεκτικότερη , λιγότερο όμως εύχρηστη κάτι που την καθιστά στην ουσία σε χαμηλότερη θέση από την Εθνική αλλά και από τον Κύκλο ο οποίος βρίσκεται κάπου στη μέση όσον αφορά την περιεκτικότητα και την ευκολία στη χρήση. Και σ' αυτό το σημείο κρίνεται αναγκαίο να παρεμβάλουμε ένα διάγραμμα στο οποίο βλέπουμε τις τρεις εταιρείες , σε πιο βαθμό εντοπίστηκε η περιεκτικότητά τους σε συνδυασμό όμως με την ευκολία πλοήγησής τους.



## Όσον αφορά τις ξένες χρηματιστηριακές...

Προβλέπεται ότι μέχρι το 2002, περισσότερο από 20 εκατομμύρια άνθρωποι στις ΗΠΑ θα διαπραγματεύονται μετοχές, αμοιβαία κεφάλαια κι αυτό γιατί είναι επικερδές αλλά και λογικό. (Schonfeld, 1998) . Μια on line διαπραγμάτευση συνήθως κοστίζει \$7 έως \$20 σε σύγκριση με μια μέση χρέωση από \$100 έως \$35 από ένα χρηματιστή. Δεν υπάρχει αναμονή στο τηλέφωνο και η πιθανότητα να γίνουν λάθη είναι μικρή, επειδή δεν υπάρχει προφορική επικοινωνία σε ένα συνήθως θορυβώδες περιβάλλον. Οι εντολές μπορούν να δοθούν από οπουδήποτε , οποιαδήποτε ώρα και δεν υπάρχει κάποιος προκατειλημμένος χρηματιστής να σας δημιουργήσει προβλήματα. Ακόμη, μπορούμε να βρούμε πολλές δωρεάν πληροφορίες που αφορούν επένδυση σε μια συγκεκριμένη εταιρία ή σε ένα αμοιβαίο κεφάλαιο.

Αρκετές χρηματομεσιτικές εταιρίες άρχισαν να κάνουν on line διαπραγμάτευση μετοχών, όπως ο Charles Schwab το 1995. Ολοκληρωμένες χρηματιστηριακές εταιρίες σαν την Merrill Lynch, ακολούθησαν το 1998/1999. Μέχρι το 1999 υπήρχαν περισσότερες από 100 χρηματιστηριακές εταιρίες που προσέφεραν on line διαπραγμάτευση. Ο όγκος της διαπραγμάτευσης αυξήθηκε σημαντικά τα τελευταία χρόνια, αλλά οι χρηματιστηριακές εταιρίες τώρα χρειάζονται λιγότερους υπαλλήλους,.

Η διαπραγμάτευση των μετοχών γίνεται μέσω μιας πύλης σαν το AOL ή την MICROSOFT . Κάποιες από τις πιο γνωστές εταιρίες που προσφέρουν on line διαπραγμάτευση είναι οι : E TRADE , AMERITRADE και WATERHOUSE τις οποίες χρησιμοποιήσαμε στην ανάλυσή μας.

Ακολουθεί μια μικρή αναφορά στις εταιρίες και τις σελίδες τους, αναφέροντας κάποιες ομοιότητες και διαφορές που εντοπίστηκαν χωρίς όμως να γίνει αναλυτική περιγραφή για την αποφυγή επαναλήψεων.

## E TRADE

Η E TRADE [www.etrade.com](http://www.etrade.com) είναι η πιο νεωτεριστική υπηρεσία, η οποία άρχισε το δικό της αμοιβαίο κεφάλαιο on line από τις αρχές του 1999. Η E TRADE αναπτύσσεται πολύ γρήγορα σε πολλές χώρες επιτρέποντας στους χρήστες να κάνουν on line διαπραγμάτευση μετοχών σε όλο τον κόσμο. Αυτό γίνεται ως εξής : ας υποθέσουμε ότι έχουμε ένα λογαριασμό σε μία εταιρία. Γίνεται προσπέλαση στο δικτυακό τόπο της εταιρίας εισαγωγή του αριθμού λογαριασμού και του κωδικού πρόσβαση κάνοντας κλικ στο on line trading. Χρησιμοποιώντας ένα μενού, εισάγουμε τις λεπτομέρειες της εντολής (αγορά πώληση αέρα ή μετρητά όριο τιμής ή εντολή αγοράς) Ο υπολογιστής μας λέει τις τρέχουσες τιμές αγοράς και πώλησης όπως θα έκανε και ο χρηματομεσίτης μας στο τηλέφωνο και μπορούμε να αποδεχτούμε ή να απορρίψουμε την συναλλαγή . [Στην παραπάνω ανάλυση χρησιμοποιήθηκαν πληροφορίες από το Βιβλίο ΗΛΕΚΤΡΟΝΙΚΟ ΕΜΠΟΡΙΟ των TURBAN, LEE, KING και CHUNG].

Η σελίδα της E TRADE είναι αρκετά εντυπωσιακή και έχει σκελετό παρόμοιο με τις Ελληνικές σελίδες αφού άλλωστε οι Ελληνικές προσαρμόζονται σύμφωνα με τις διεθνείς ή και ακόμη γίνονται από ξένες εταιρίες σχεδιασμού ίσως και τις ίδιες. Όσον αφορά την αρχική σελίδα της E TRADE είναι πολύ αναλυτική και περιεκτική. Οι δυνατότητες τις οποίες δίνει πολλές. Ξεκινά την σελίδα της με άνοιγμα λογαριασμού και γενικές πληροφορίες για την εταιρία. Στο πάνω μέρος της σελίδας βλέπουμε την δυνατότητα να αναζητήσουμε τις μετοχές ως προς την τιμή τους. Υπάρχει ένα κενό πλαίσιο στο οποίο μπορεί ο χρήστης να συμπληρώσει τη τιμή της μετοχής. Στο κέντρο της σελίδας βλέπουμε την επιλογή E TRADE HIGHLIGHTS που περιλαμβάνει διάφορες ανακοινώσεις τύπου προσφοράς που περιέχει η εταιρία. Ακολουθεί μια λειτουργία για τα ενδότερα της εταιρίας. Στο δεξί της μέρος συναντάμε διάγραμμα γενικού δείκτη τιμές κλεισίματος και την ένδειξη της καθημερινής ενημέρωσης. Στο αριστερό μέρος της έχει λειτουργίες όπως επενδύσεις , επενδυτικές υπηρεσίες επικοινωνία market place, mail , game και international. Θα μπορούσαμε να χαρακτηρίσουμε την σελίδα αυτή λιτή σε σχέση με τις άλλες δύο που ακολουθούν.

E\*TRADE FINANCIAL - Home - CompuLink Network Internet Explorer

Αρχείο Επεξεργασία Προβολή Αγαπημένα Εργαλεία Βοήθεια

Πίσω Αναζήτηση Αγαπημένα Ιστορικό

Διεύθυνση <https://us.etrade.com/e/h/home> Μετάβαση Συνδέσεις

MySearch Search Failed to retrieve buttons from My Search. Retry

**E\*TRADE FINANCIAL** [Open an Account](#) [Help Center](#) [Quotes](#) [GO](#)  [GO](#)

Home Accounts Investing Banking Lending Plan & Advice

Open an Account Access Us Corporate Services About Us

December 13, 2003 1:13 PM ET

**Introducing the 12b-1 mutual fund fee rebate program**

[Learn more >>](#)

User Name:  Password:

Start In:

[LOG ON](#) [Forgot your password?](#)

**Trading & Investing**

[#1 for active traders: Power E\\*TRADE](#)  
Get \$9.99 flat commissions and powerful trading tools today.

Take me to...

**Home Purchase & Equity Loans**

[New! Shopping for a home loan?](#)  
Don't commit until you use Fair Compare from E\*TRADE Mortgage.

I need to...

**Banking & Credit Cards**

[Quick Transfer](#)  
Move money to and from any outside financial institution—fast.

Find out more about...

**Auto, Motorcycle, RV & Boat Loans**

[Can you beat 0% financing?](#)  
Use our calculator to see how to save on your next car purchase.

Save on...

**Markets**

Nasdaq	1940	+6.68
DJIA	10042.16	+34.00
S&P 500	1074.14	+2.93

20 min. delay 12/12/03-5:16:03PM ET

**Rates** [Lending](#) [Bank](#)

Products	Rate	APR
Mortgage		
<a href="#">30 Year Fixed</a>	4.990	5.377
<a href="#">15 Year Fixed</a>	4.625	5.088
Home Equity		
<a href="#">Line of Credit</a>	2.990	4.000
Auto		
<a href="#">36 Month New</a>	4.150	4.150

EQUAL HOUSING LENDER [Assumptions](#)

U.S. - English

Internet

Εναρξη E\*TRADE FINANCIAL... Iggiffiii - Microsoft Word 8:12 μμ



# WATER HOUSE

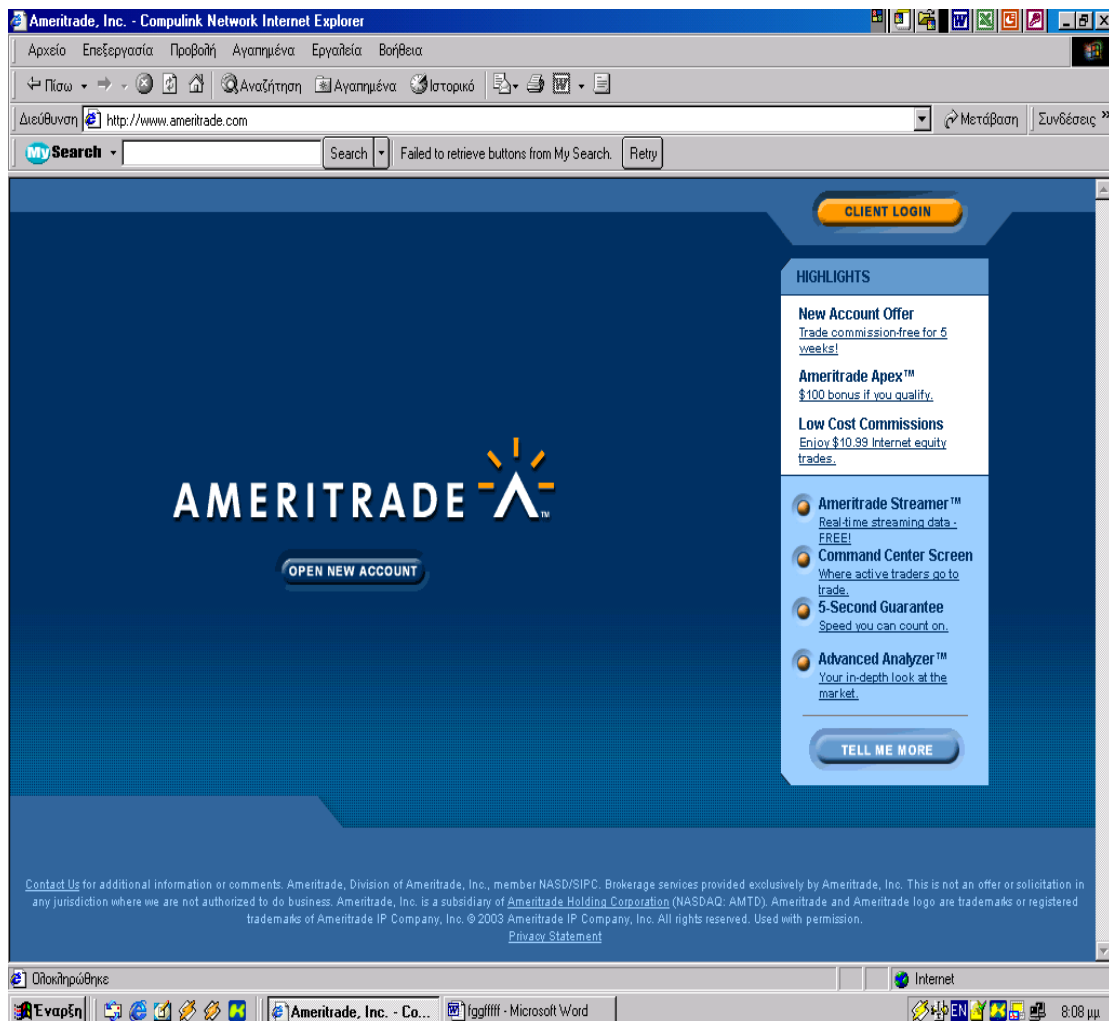
Η WATER HOUSE [www.waterhouse.com](http://www.waterhouse.com) είναι επίσης μια μεγάλη χρηματιστηριακή εταιρία τη σελίδα της οποίας τον σχεδιασμό έχει αναλάβει η REUTERS [www.reuters.com](http://www.reuters.com) η οποία στηρίζει τον σχεδιασμό των σελίδων της δίνοντας ιδιαίτερη βαρύτητα στην ποιότητα των παρεχόμενων υπηρεσιών και προϊόντων. Η δομή της σελίδας διαφέρει από την ETRADE που μόλις αναφέραμε ως προς τον σχεδιασμό της. Είναι πλούσια σε εικόνες και χρώματα και προσφέρει πάρα πολλές δυνατότητες στον χρήστη. Οι δυνατότητες είναι περίπου οι εξής: περιλαμβάνει διάγραμμα του γενικού δείκτη, άνοιγμα λογαριασμού, υπηρεσίες, ειδήσεις αποδόσεις μετοχών, επενδύσεων, προϊόντα, banking και links.

The screenshot shows the TD Waterhouse website interface. The browser window title is "TD Waterhouse - Computlink Network Internet Explorer". The address bar contains "http://www.waterhouse.com/indexLogin.asp". The website has a green and orange color scheme. The navigation bar includes "Home", "Get Started", "Trading", "Quotes", "News & Research", "Planning", "Products", and "Banking". A sidebar on the left features several promotional banners: "Open an account online now", "Options Trading Makeover!", "Friends and Neighbors Program", "Over 150 Locations", and "S&P Insight". The main content area is divided into several sections: "Independent Investors Need Independent Research", "We Know How Important Your Child's College Education Is!", "Free Referrals For Tough Markets", and "Learn Plenty/Pay Nothing". A right sidebar contains a login form with fields for "Account #:" and "Password:", a "Choose a Start Page" dropdown, and a "Login" button. Below the login form is a "News and Research" section with a "Symbol Lookup" form and a "Market Summary" section featuring a line chart for the Dow Jones Industrial Avg and a table of market indices.

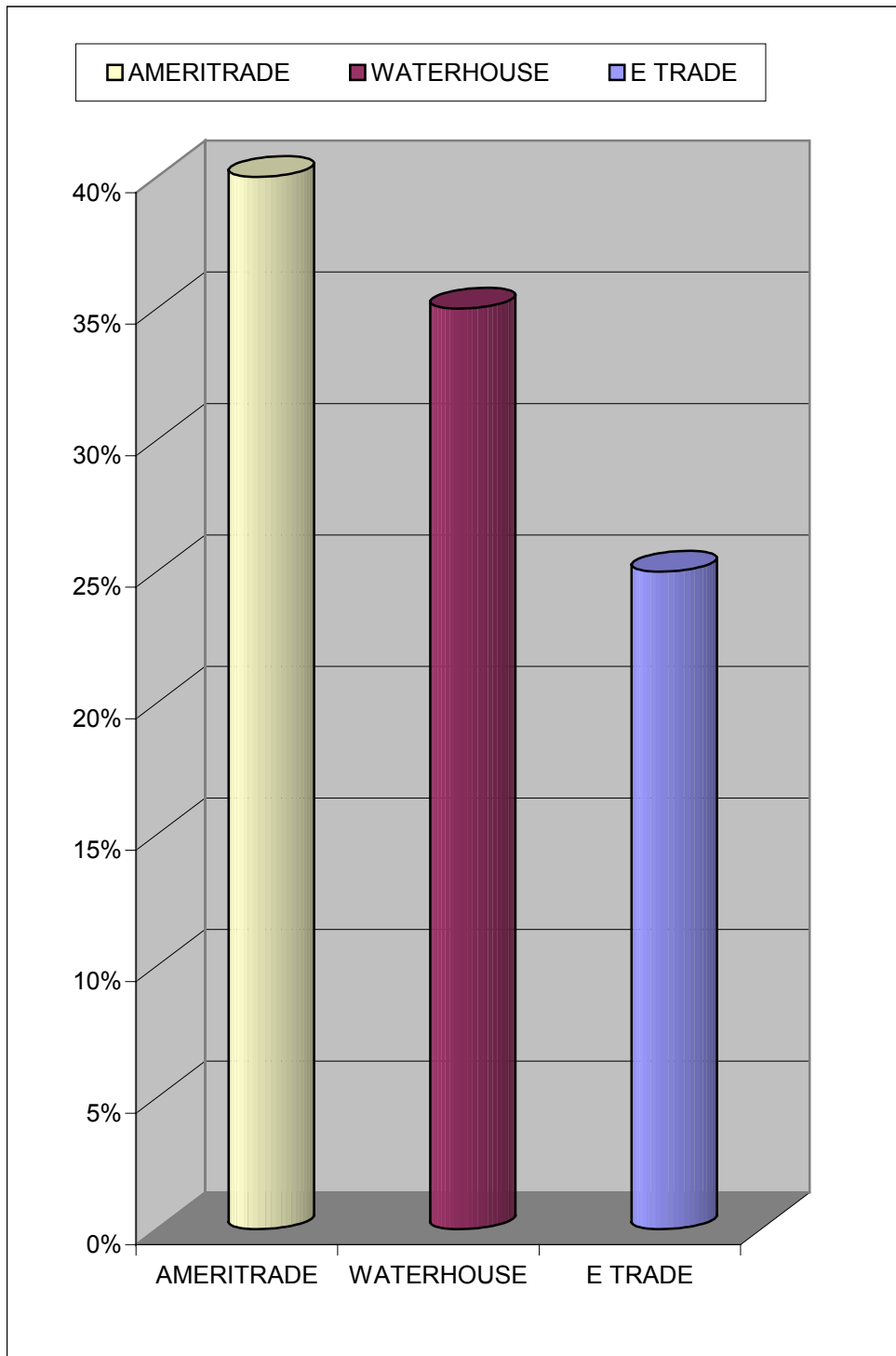
Index	Value	Change
DJIA	10,042.16	34.00
NASDAQ	1,949.00	6.68
S&P 500	1,074.14	2.93
10YR NOTE %	4.24	0.01

# AMERITRADE

Παρόμοια με την Waterhouse είναι και η σελίδα της Ameritrade [www.ameritrade.com](http://www.ameritrade.com) είναι δηλαδή ιδιαίτερα πολύπλοκη και παρουσιάζει έντονο καλλιτεχνικό ενδιαφέρον. Η πλοήγησή της στηρίζεται σε σχέδια και εικόνες καθώς και πλούσιο χρωματολόγιο. Το σχεδιασμό αυτής της σελίδας έχει αναλάβει η privacy council, μια εξίσου μεγάλη διεθνής σχεδιαστική εταιρία ιστοσελίδα. Η δομή της είναι παρόμοια με τις άλλες σελίδες περιλαμβάνει άνοιγμα λογαριασμού υπηρεσίες πληροφορίες και θα μπορούσε να χαρακτηριστεί πολύπλοκη γιατί ανοίγει μεγάλος αριθμός σελίδων και λειτουργιών. Οι σελίδα της Ameritrade δεν έχει διάγραμμα όπως όλες οι άλλες σελίδες και δεν έχει λειτουργία links στην αρχική της σελίδα. Περιλαμβάνει λειτουργίες όπως τιμές δημοτικών αμοιβαίων κεφαλαίων συνολικές πληροφορίες για την αγορά και για πολλούς δεσμούς, δωρεάν συμβουλές από ειδικούς, παρακολούθηση και αποτίμηση μετοχών, αποτίμηση αμοιβαίων κεφαλαίων, εκτιμήσεις κερδών και πολλά άλλα.



Ακολουθεί ένα διάγραμμα στο οποίο μπορούμε να δούμε συγκριτικά τις σελίδες ως προς τον εντυπωσιασμό και το καλλιτεχνικό σχεδιασμό τους.



## Σύγκριση Ελληνικών ιστοσελίδων με τις ξένες

Όσον αφορά τη σύγκριση μεταξύ ξένων και Ελληνικών εταιριών θα μπορούσαμε να πούμε ότι οι ιστοσελίδες των ξένων εταιριών είναι ιδιαίτερα πιο αναβαθμισμένες και ποιοτικές τόσο ως προς το περιεχόμενο όσο και ως προς τη δομή τους. Είναι πιο πλούσιες σε σχέδια και χρώματα και προσφέρουν περισσότερες δυνατότητες στο χρήστη.

Εντοπίσαμε ίδια σχεδιαστική εταιρία στην alpha και την waterhouse την εταιρία reuters. Αν και οι σελίδες δεν είναι ιδιαίτερα όμοιες ως προς την εικόνα τους η reuters έχει συμβάλλει στο να όμοιες ως προς το περιεχόμενο και την μεγάλη γκάμα πληροφοριών και υπηρεσιών που παρέχουν.

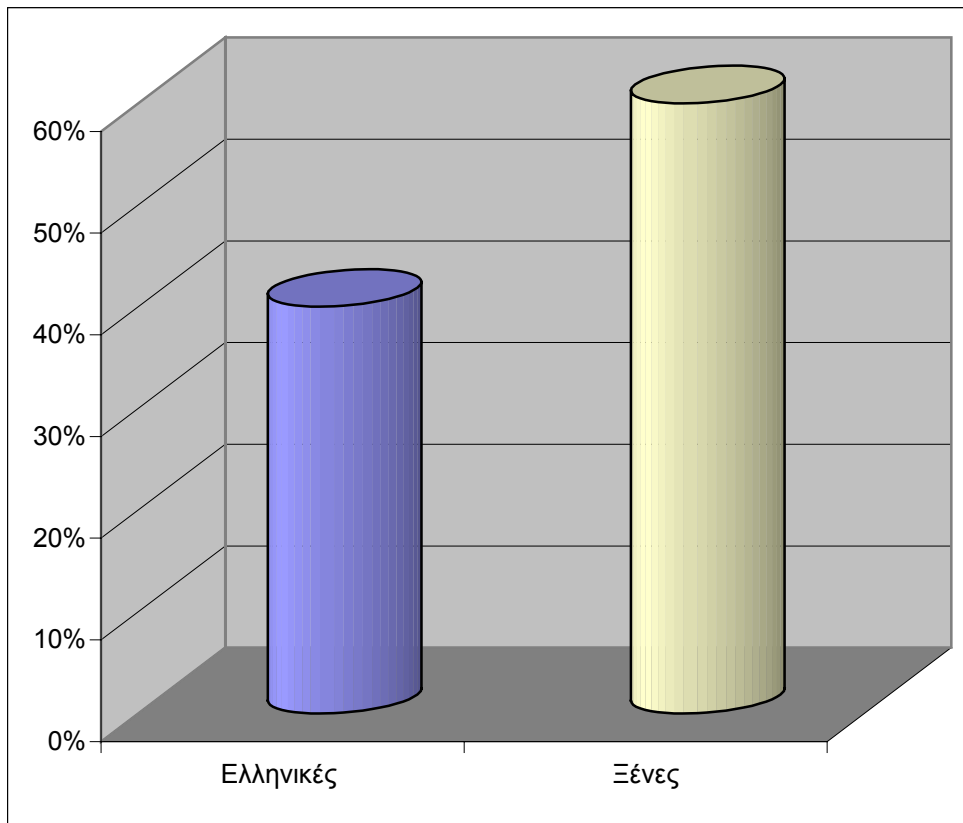
Από τις έξι ιστοσελίδες, αυτές που παρουσιάζουν ιδιαίτερα έντονα χρώματα είναι η Εθνική από τις Ελληνικές και η Ameritrade από τις ξένες, ενώ όλες οι υπόλοιπες ανοίγουν τη σελίδα τους αμέσως έχοντας φόντο άσπρο με πράσινο ή με μπλε. Η Εθνική είναι η μόνη που αρχίζει τη σελίδα της με ένα διαφημιστικό κατά κάποιο τρόπο άνοιγμα κάτι που την κάνει ιδιαίτερα ελκυστική σε σχέση με τις άλλες πέντε.. Επίσης, ο Κύκλος είναι η μόνη εταιρεία από τις έξι που αναλύθηκαν, η οποία παραθέτει κάποιους όρους τους οποίους πρέπει ο χρήστης να αποδεχτεί προκειμένου να ανοίξει η συγκεκριμένη σελίδα για πρώτη φορά. Όταν θα επιχειρήσει άλλη φορά να χρησιμοποιήσει αυτή τη σελίδα οι όροι αυτοί δε θα εμφανιστούν και στην οθόνη του υπολογιστή θα ανοίξει αμέσως η αρχική σελίδα της εταιρείας.

Όλες οι εταιρείες και οι Ελληνικές και οι ξένες, έχουν ιστοσελίδες που είναι όμοιες σε αρκετά σημεία και διαθέτουν κάποιες ίδιες πληροφορίες, κάτι που είναι λογικό αφού ανήκουν στον ίδιο πολύπλοκο τομέα των χρηματοοικονομικών. Διαθέτουν δυνατότητα ανοίγματος λογαριασμού, τιμές κλεισίματος και αποδόσεις μετοχών, διαγράμματα του γενικού δείκτη και ειδήσεις-πληροφορίες για όλα τα χρηματιστήρια , είτε με εκτεταμένη αναφορά είτε σε περιορισμένη έκταση. Όλες δίνουν στον χρήστη τη δυνατότητα να επικοινωνήσει μαζί τους καλώντας κάποιον συγκεκριμένο αριθμό ο οποίος αναγράφεται σε εμφανές σημείο σε κάποιο τμήμα της αρχικής τους κυρίως σελίδας.

Όπως έχει ήδη αναφερθεί και οι έξι ιστοσελίδες διαθέτουν πολλές λειτουργίες για όποιον αποφασίσει να τις επισκεφτεί και να αντλήσει πληροφορίες από αυτές, μέσω του ηλεκτρονικού αυτού τρόπου. Ωστόσο αξίζει να σημειωθεί ότι οι ξένες εταιρείες έχουν ιδιαίτερα πιο πολύπλοκες σελίδες και διαθέτουν πολύ περισσότερες λειτουργίες και πληροφορίες απ ότι οι Ελληνικές. Διαθέτουν πολλά κουμπιά εντολών που ανάλογα με το ενδιαφέρον του επισκέπτη, ανοίγουν και άλλες σελίδες , οι οποίες με τη σειρά τους οδηγούν σε άλλες σελίδες. Έτσι ο χρήστης μπορεί να βρει τις πληροφορίες που του χρειάζονται

πατώντας τα κατάλληλα κουμπιά εντολών. Η πολυπλοκότητα τους όμως αυτή δυσκολεύει τα άτομα που δεν διαθέτουν καλή γνώση χειρισμού υπολογιστών και εξερεύνησης ιστοσελίδων. Σε αντίθεση οι Ελληνικές ιστοσελίδες λόγω της εύκολης πλοήγησης τους είναι κατάλληλες ακόμη και για τους αρχάριους χρήστες.

Ακολουθεί ένα διάγραμμα το οποίο περιλαμβάνει τις Ελληνικές και ξένες εταιρίες και μπορούμε να δούμε την διαφορά στο περιεχόμενο και την εμφάνιση και γενικότερα στην ποιότητα των σελίδων.



<i>Κριτήρια</i>	Εθνική	Κύκλος	Alpha	E trade	Ameritrade	Waterhouse
On line συναλλαγές	✓	✓		✓	✓	✓
Ευκολία Πλοήγησης	✓	✓		✓		
Ελκυστική Εμφάνιση	✓				✓	✓
Ταχύτητα Εμφάνισης	✓	✓	✓	✓	✓	✓
Επίκαιρη Πληροφόρηση	✓	✓	✓	✓	✓	✓
Καλή φήμη	✓		✓	✓	✓	✓

## ΣΥΜΠΕΡΑΣΜΑΤΑ

Ένα από τα μεγαλύτερα επιτεύγματα της τεχνολογίας των υπολογιστών είναι και το ηλεκτρονικό εμπόριο που ολοένα και περισσότερο χρησιμοποιείται στις μέρες μας κι αυτό γιατί επιτρέπει στους ανθρώπους να ανταλλάσσουν αγαθά και υπηρεσίες άμεσα χωρίς κανένα περιορισμό λόγω απόστασης ή χρόνου. Παρόλα αυτά ο δρόμος για την δημιουργία και συντήρηση ενός ηλεκτρονικού καταστήματος αποτελεί δύσκολη και σύνθετη διαδικασία. Θα μπορούσαμε να παρομοιάσουμε το ηλεκτρονικό κατάστημα με ένα απλό εμπορικό κατάστημα που συναντάμε στο δρόμο. Η τοποθεσία αλλά και η βιτρίνα του καταστήματος παίζουν αρκετά σημαντικό ρόλο για τη μελλοντική πορεία του καταστήματος αυτού. Θα μπορούσαμε **να παρομοιάσουμε την βιτρίνα ενός καταστήματος με την ιστοσελίδα που παρουσιάζει μια επιχείρηση στο διαδίκτυο.**

Όπως και η βιτρίνα έτσι και η ιστοσελίδα πρέπει να έχει κάποια χαρακτηριστικά όπως το να είναι ελκυστική και εντυπωσιακή ώστε να τραβά το ενδιαφέρον του υποψήφιου αγοραστή καθώς και να είναι πλήρης να περιλαμβάνει δηλαδή όσο το δυνατόν μεγαλύτερη γκάμα από τα προϊόντα τα οποία διαπραγματεύεται η επιχείρηση και να έχει σε ευδιάκριτα σημεία τις τιμές και τα χαρακτηριστικά των προϊόντων. Έτσι και η ιστοσελίδα μιας επιχείρησης για να είναι πετυχημένη και να ανταποκρίνεται στο σκοπό της πρέπει να είναι σχεδιασμένη επιτυχώς κατά τρόπο που να προσελκύει το ενδιαφέρον των επισκεπτών της καθώς και να είναι πλήρης και αναλυτική, να προσφέρει πληθώρα λειτουργιών στο χρήστη καθώς και να είναι εύχρηστη και ποιοτική.

Στην παραπάνω εργασία έγινε ανάλυση και σύγκριση ορισμένων ηλεκτρονικών σελίδων εταιριών που διαπραγματεύονται μετοχές. Οι εταιρίες που αφορά είναι τρεις Ελληνικές η Εθνική χρηματιστηριακή, η Κύκλος και η Alpha καθώς και τρεις ξένες η E\*Trade, η Water house και η Ameritrade. Ένα από τα βασικότερα συμπεράσματα στα οποία καταλήγουμε είναι ότι βασικό ρόλο στο ηλεκτρονικό εμπόριο παίζει η εμφάνιση της ιστοσελίδας και επομένως ο σχεδιασμός τους. Από την παραπάνω ανάλυση φαίνεται η διαφορά μεταξύ Ελληνικών και ξένων ιστοσελίδων τόσο ως προς τον σχεδιασμό τους όσο και ως προς το περιεχόμενό τους. Όπως ήταν και αναμενόμενο οι ξένες σελίδες είναι σαφώς πιο πλήρεις και αναλυτικές από τις εγχώριες καθώς και πιο εξελιγμένες από τεχνολογική άποψη όσον αφορά τις δυνατότητες που προσφέρουν στον επισκέπτη τους. Θα μπορούσαμε να χαρακτηρίσουμε τις ιστοσελίδες των άλλων χωρών που αναλύσαμε πιο ποιοτικές και καλλιτεχνικά σχεδιασμένες.

Όσον αφορά τις Ελληνικές ιστοσελίδες, από την παραπάνω έρευνα απορρέει ότι μοιάζουν αρκετά με τις ξένες ή τουλάχιστον ότι προσπαθούν να τους μοιάσουν. Κάνοντας μια σύγκριση μεταξύ τους καταλήξαμε στο εξής συμπέρασμα: Η σελίδα της Εθνικής θα

μπορούσε να χαρακτηριστεί η πιο πλήρης και αναλυτική καθώς και παρουσιάζει έντονο καλλιτεχνικό ενδιαφέρον αφού η πλοήγησή της στηρίζεται σε έντονα χρώματα και σχέδια. Λιγότερο εντυπωσιακή από σχεδιαστική άποψη θεωρούμε την σελίδα της Άlpha η οποία βασίζει την παρουσίασή της σε ένα πιο λιτό περιβάλλον χωρίς βέβαια να υστερεί του ουσιαστικού περιεχομένου.

Σ' αυτό το σημείο κρίνεται σκόπιμο να αναφέρουμε ένα ακόμη συμπέρασμα στο οποίο καταλήξαμε από την έρευνα αυτή και αφορά την alpha και είναι το εξής : Η εν λόγω ιστοσελίδα περιλαμβάνει πολλές λειτουργίες και δυνατότητες καθώς και είναι ιδιαίτερα εξελιγμένη όπως και οι άλλες ιστοσελίδες έχοντας βέβαια και κάποιες διαφορές μεταξύ τους , παρόλαυτά όμως δεν είναι εύχρηστη. Αυτό συμβαίνει γιατί στην αρχική της σελίδα περιλαμβάνει λίγες μόνο πληροφορίες και για να ανακτήσει κανείς γνώση επί της εταιρίας πρέπει να ανατρέξει σε «κρυμμένες» σελίδες. Αυτό αποτελεί σοβαρό μειονέκτημα για την ιστοσελίδα καθώς απαιτεί από τον επισκέπτη της καλή γνώση υπολογιστών και χρηματιστηριακών εννοιών και φυσικά επισκέπτες των σελίδων αυτών δεν είναι μόνο άτομα εξειδικευμένα αλλά και αρχάριοι χρήστες και καθίσταται γι αυτούς δυσκολότερη η ανεύρεση πληροφοριών.

Όσον αφορά την εταιρία Κύκλος η ιστοσελίδα της είναι αρκετά περιεκτική χωρίς ιδιαίτερους σχεδιασμούς είναι αρκετά εύχρηστη καθώς και εξελιγμένη. Και σ' αυτή τη περίπτωση εντοπίζουμε ένα σοβαρό μειονέκτημα που δεν αφορά βέβαια τον σχεδιασμό και το περιεχόμενο της σελίδας αλλά την φήμη της εταιρίας. Όπως αναφέραμε και παραπάνω η επιχείρηση αυτή δεν έχει την καλύτερη φήμη στο χώρο της τα τελευταία χρόνια κάτι που επηρεάζει βέβαια και τις ηλεκτρονικές της συναλλαγές και κατ' επέκτασιν επηρεάζει και την ποιότητα θα μπορούσαμε να πούμε της ηλεκτρονικής σελίδας της.



## ΒΙΒΛΙΟΓΡΑΦΙΑ

1. Ηλεκτρονικό εμπόριο : Turban , Lee , King , Chung  
Εκδόσεις : Γκιούρδας
2. Εισαγωγή στο ηλεκτρονικό εμπόριο : Πομπόρτσης,  
Τσούφλας . Εκδόσεις : Τζιόλα
3. Ο κόσμος της πληροφορικής : Ζωγόπουλος  
Εκδόσεις : κλειδάριθμος
4. How to gain the trust of your users : John S.Rhodes
5. Web site accessibility - - Part one : Beth Tang
6. Colorblindness and usability : Todd Follansbee
7. Password usability : Joshu
8. [www.naseco.gr](http://www.naseco.gr)
9. [www.cyclos.gr](http://www.cyclos.gr)
10. [www.alphabroker.gr](http://www.alphabroker.gr)
11. [www.etrade.com](http://www.etrade.com)
12. [www.ameritrade.com](http://www.ameritrade.com)
13. [www.waterhouse.com](http://www.waterhouse.com)



