

OSM (ΚΟΥΤΣΟΥΠΙΑΣ ΔΗΜΗΤΡΗΣ)

ΣΚΟΠΟΣ

Το μοντέλο OSM, (Open Service Model), δημιουργεί ένα νέας γενιάς πλαίσιο εργασίας για τα συστήματα του παγκόσμιου ηλεκτρονικού εμπορίου και της εικονικής εμπορικής αγοράς, μεταφέροντας προγράμματα φτιαγμένα σε Java, τα οποία υποστηρίζουν αναζήτηση καταλόγου, έλεγχο υπηρεσιών καθώς και εργαλεία για την παρακολούθηση και κατασκευή του συστήματος. Το OSM ιδρύθηκε τον Ιούνιο του 1996 με τη συνεργασία του European Community Project, χορηγός του οποίου είναι το πρόγραμμα ACTS.

Ταυτόχρονα η ομάδα του OSM φτιάχνει το CORBA, (Common Object Request Broker Architecture), ένα σύστημα το οποίο επιτρέπει εφαρμογές να επικοινωνούν μεταξύ τους ανεξάρτητα από το που βρίσκονται ή ποιος τις έχει σχεδιάσει.

Σύμφωνα με τους σχεδιαστές του, το OSM θα δημιουργήσει διευκολύνσεις για το εμπόριο καλύπτοντας τόσο υπηρεσίες για την υπογραφή συμβολαίων και εμπορικών πράξεων, όσο και υπηρεσίες καταλόγων για ψώνια και μεσιτικές ή χρηματοοικονομικές εργασίες, δημιουργώντας παγκόσμιες ανταγωνιστικές ηλεκτρονικές αγορές.

Σ' αυτό το σημείο πρέπει να σημειωθεί ότι ηλεκτρονικό εμπόριο είναι η δυνατότητα να πραγματοποιούμε συναλλαγές αγαθών, υπηρεσιών, χρήματος, περιουσιακών στοιχείων κα. χρησιμοποιώντας ηλεκτρονικά συστήματα όπως οι Η/Υ. Για να μπορέσει κάποιος να συμμετάσχει στο παγκόσμιο ηλεκτρονικό εμπόριο πρέπει να μπορεί να ψάχνει, να συγκεντρώνει, να φιλτράρει, να μεταφέρει, να δρομολογεί πληροφορίες, να επικοινωνεί και να εκτελεί άλλες παρόμοιες εμπορικές διεργασίες.

ΤΕΧΝΙΚΗ ΠΡΟΣΕΓΓΙΣΗ

Η προσομείωση μιας ανοιχτής παγκόσμιας αγοράς για υπηρεσίες και περιουσιακά στοιχεία θα επιτευχθεί με την δημόσια ανάπτυξη μιας υπερατλαντικής γραμμής εξυπηρέτησης και υποστηρικτικών εργαλείων που να επιτρέπουν την επαφή και τις συναλλαγές μεταξύ των ενδιαφερομένων μερών.

Η αρχιτεκτονική του OSM που θα αναπτυχθεί επιτρέπει ένα πλαίσιο εργασίας μέσα στο οποίο η παροχή υπηρεσιών, η μεσίτευση και το interface του παροχέα, να κατασκευάζονται ανεξάρτητα από την εφαρμογή στην οποία τρέχουν.

Η τεχνική αξιοπιστία αυτής της αρχιτεκτονικής θα επιτευχθεί μέσα από την κατασκευή και ανάπτυξη μιας σειράς από πλατφόρμες που χρησιμοποιούν τη CORBA 2.0, η οποία είναι μιά καταμεμημένη δομή υπηρεσιών και ολοκλήρωση με Java virtual machines. Το εγχείρημα θα αποκτήσει την τυποποίηση του συστήματος OSM μέσα από την Object Management Group (OMG) Electronic Commerce Domain Task Force (ECDTF).

ΔΟΚΙΜΕΣ ΤΟΥ ΣΥΣΤΗΜΑΤΟΣ

Οι δοκιμές του συστήματος θα λάβουν μέρος εξ' αρχής στα πεδία των μέσων ενημέρωσης - ψυχαγωγίας και μεταφοράς σε οργανισμούς της Γερμανίας και της Γαλλίας. Οι δοκιμές στο επίπεδο των υπηρεσιών θα στοχεύσουν σε επαγγελματικούς καταλόγους ανάμεσα σε ανταγωνιστικούς προμηθευτές.

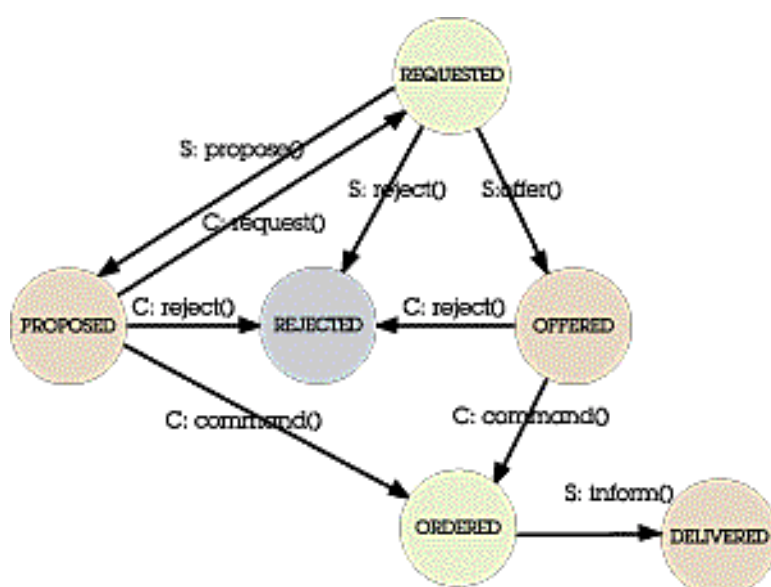
Υπερατλαντικές προσπάθειες θα γίνουν μέσα από τη διάδοση του OSM και την υποστήριξή του από ανάλογο γραφείο.

ΘΕΜΑΤΑ ΚΛΕΙΔΙΑ

Ενοποίηση υπολογιστικών συστημάτων: Η κοινή επιφάνεια μεταξύ των χρηστών, καταλόγων και υπηρεσιών πρέπει να υποστηρίζει τα ξεχωριστά ενδιαφέροντα της κεντρικής διοίκησης μιας εταιρίας σε αντίθεση με την διανεμημένη

παρουσίαση των περιεχόμενων υπηρεσιών της ανάμεσα στους τελικούς παραλήπτες - χρήστες.

Υποστήριξη για μη συμβατικές υπηρεσίες: Νέες υπηρεσίες πρέπει να αναπτυχθούν χωρίς την απαίτηση για επίσημη τυποποίηση. Ετσι πρέπει να αναπτυχθούν μηχανισμοί, (OSM negotiation protocols), που θα επιβάλουν το διαπραγματευτικό μέρος της προσφερόμενης υπηρεσίας και θα καθιστούν ικανή την προβλέψιμη συμπεριφορά μεταξύ των καταναλωτών, προμηθευτών και τρίτων μερών.



ΕΠΙΤΥΧΙΕΣ

Πλατφόρμα βασικών διευκολύνσεων (Core Facilities Platform) σχηματιζόμενη από το πλαίσιο εργασίας του αντικειμένου της εταιρίας.

Διευκόλυνση επιλογής (Selection Facility) : υποστηρίζει τη διαπραγμάτευση των λεπτομερειών που οδηγούν στην επιλογή μιας κοινής πολιτικής. Ακόμη η διευκόλυνση αυτή είναι απαραίτητη για την επιλογή και τη διαμόρφωση υποστηριζόμενων διευκολύνσεων ανάμεσα σε ένα σύνολο ανεξάρτητων μερών που εισέρχονται στο χώρο του ηλεκτρονικού εμπορίου.

Profile facility : υποστηρίζει την δομική αναταλλαγή εννοιολογικών στοιχείων

Διευκόλυνση καταλόγου (Catalogue Facility) : υποστηρίζει τη δημιουργία τοπικά

διαχειριζόμενων συλλογών εμπορικών υπηρεσιών και φόρμες συμβολαίων. Οι κατάλογοι αυτοί είναι δομημένα τμήματα τα οποία μπορούν να εξερευνηθούν και να μεταφερθούν μέσω του δικτύου. Οι κατάλογοι προμηθεύουν ένα interface που επιτρέπει την ανακατάταξη των στοιχείων του καταλόγου με διαφορετικό τρόπο, την αναπροσαρμογή των περιεχομένων με την πρόσθεση ή αφαίρεση στοιχείων και την κατασκευή συλλογής στοιχείων από διάφορους προμηθευτές.

Object browser : υποστηρίζει την επιθεώρηση, παρουσίαση και πλοήγηση των στοιχείων και την επεξεργασία τους

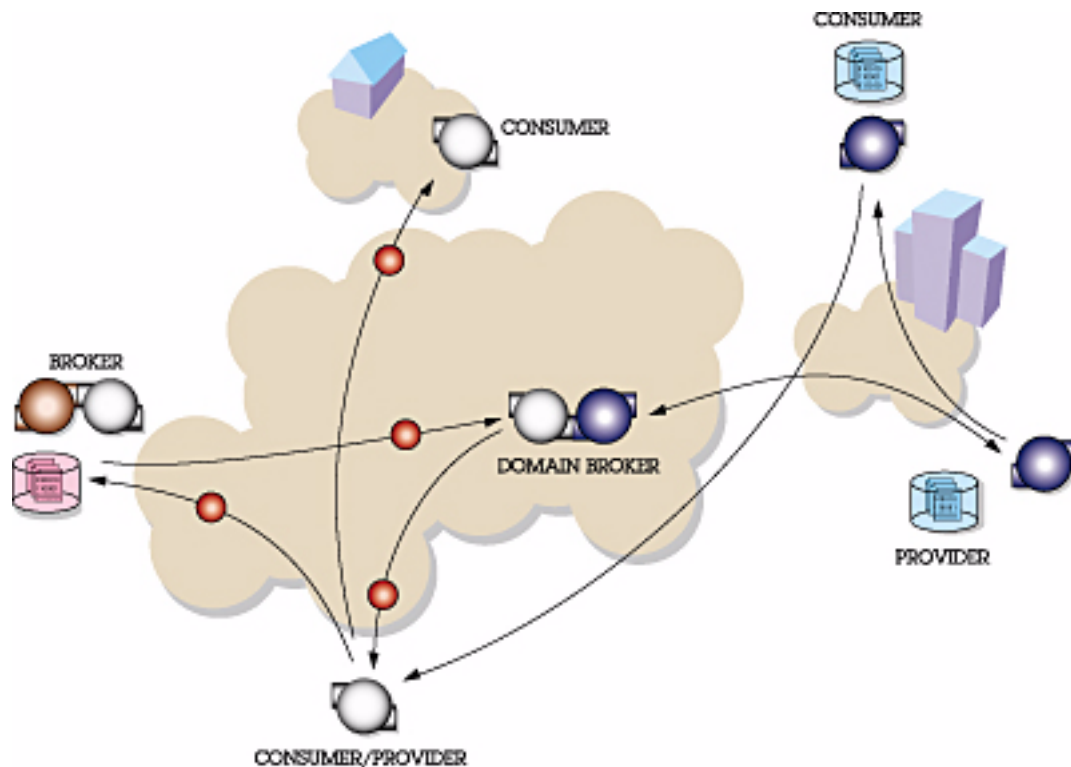
Εμπορικές υπηρεσίες και διευκολύνσεις συμβολαίων (Commerce Services and Contract Facilities) : υποστηρίζουν πολλαπλά interfaces (καταναλωτές, προμηθευτές, τρίτους), υπηρεσίες και περιγραφές συμβολαίων

Διευκολύνσεις πληρωμής (Payment Facility) : η έκρηξη του ηλεκτρονικού εμπορίου στο Internet δημιούργησε νέες απαιτήσεις για ηλεκτρονικές πληρωμές, όπως πιστωτικές κάρτες, ηλεκτρονικό χρήμα κτλ. Επιπρόσθετα οι ηλεκτρονικές πληρωμές εμπλέκουν διαφορετικούς τύπους πληρωτών και εισπρακτόρων όπως τράπεζες καταναλωτές εμπόρους κτλ. Για την εξασφάλιση αυτών των συναλλαγών υπάρχουν τα πρωτόκολλα πληρωμής για τη διαχείριση των σχέσεων μεταξύ των μερών που εμπλέκονται στις ηλεκτρονικές πληρωμές. Ο σκοπός αυτής της διευκόλυνσης είναι οι συναλλαγές μεταξύ αγοραστή και πωλητή καθώς και κάθε απαραίτητου τρίτου μέρους, για την επιτυχή ηλεκτρονική συναλλαγή.

Διευκόλυνση αντιπροσώπευσης (Agency facility) : παρέχει ένα επίσημο interface σε μία νόμιμη παρουσία στην ηλεκτρονική αγορά καθώς μέχρι σήμερα στο Internet δεν υπάρχουν μηχανισμοί που να υποστηρίζουν την έρευνα για ένα προμηθευτή πέρα από το όνομα της εταιρίας, την ηλεκτρονική διεύθυνση ή το home page.

ΑΝΑΜΕΝΟΜΕΝΑ ΑΠΟΤΕΛΕΣΜΑΤΑ

Ο αντίκτυπος του OSM θα είναι η εξέλιξη μιας ενδιάμεσης μεσιτικής αγοράς - οργανισμών που ειδικεύονται στην προμήθεια υπηρεσιών σε συγκεκριμένους τομείς, σε κάθετα τμήματα αγοράς και γεωγραφικές περιοχές. Οι συναλλαγές υπηρεσιών θα αποκτήσουν προοδευτικά μια μεγαλύτερη βάση συμμετοχής και συνεργασίας σε μικρότερα χρονικά διαστήματα.



ΔΟΚΙΜΕΣ ΚΑΙ ΠΡΟΣΠΑΘΕΙΕΣ ΑΠΟΤΙΜΗΣΗΣ

Αντικείμενα των πειραμάτων: Οι προσπάθειες του OSM αποβλέπουν σε δύο σημεία, πρώτον, στην επιβεβαίωση της αξιοπιστίας της αρχιτεκτονικής του OSM και την εφαρμογή του και δεύτερον, στη διασπορά των αποτελεσμάτων σε όλο το δίκτυο του Internet.

ΠΕΡΙΓΡΑΦΗ ΠΕΙΡΑΜΑΤΩΝ - ΠΛΑΤΦΟΡΜΕΣ

WF: η WF είναι μια βιομηχανική εταιρία από τη Σουηδία που προμηθεύει στους πελάτες της δημοσιευμένα νέα και υπηρεσίες λοιπών πληροφοριών. Η απόκτηση

των πληροφοριών λαμβάνει χώρα με μια σειρά διαπραγματευτικών φάσεων. Αυτή η διαδικασία οδηγεί από μια συλλογή αιτημάτων, (καθορισμένα μέσα από λέξεις κλειδιά), σε μια συλλογή ντοκουμέντων προσφερόμενα για τελική μεταφορά. Μετά την προσαρμογή στην πλατφόρμα του OSM, η διαδικασία των προδιαγραφών του περιεχομένου και η διευθέτηση των συμβολαίων θα είναι διαθέσιμη για το κοινό. Έτσι η τεχνολογία OSM θα αξιολογηθεί σε σχέση με τη δυνατότητα της να στηρίζει την παρουσίαση των υπηρεσιών, τη διαχείριση των σημείων πωλήσεως, (Point Of Sale, P.O.S.), και των περιεχομένων της μεσιτίας. Συστήματα αρχείων της ACS θα χρησιμοποιούνται σαν συνεχής αποθηκευτικός χώρος για την προσφορά των υπηρεσιών, για φόρμες συμβολαίων και καταλόγους. Έτσι από τη στιγμή που τα συμβόλαια γίνονται νόμιμη υποχρέωση για τους υπογράφοντες, ο χειρισμός αυτών των στοιχείων γίνεται ιδιαίτερου ενδιαφέροντος.

CIE/ADICE: η CIE είναι μια εταιρία παροχής υπηρεσιών Internet και σκοπεύει να οργανώσει μια σειρά δοκιμών με επιλεγμένους πελάτες. Αυτές οι δοκιμές θα περιλαμβάνουν τα εξής : ανάπτυξη απ' ευθείας σύνδεσης των καταλόγων της ADICE στην περιοχή των υπηρεσιών της επαγγελματικής εκπαίδευσης, Info-shop, περιφερειακά, προϊόντα δικτύων, προμηθευτές λογισμικού, λιανικές πωλήσεις ενδυμάτων, μέσα από ένα εικονικό κατάστημα και τέλος έναν tour operator.

Σε συνδυασμό με τις δοκιμές που προσανατολίζονται στους χρήστες αυτών των υπηρεσιών, η CIE θα στηρίξει την καθ' αυτή εταιρική συνεργασία της OSM σε μια προσπάθεια παροχής υπηρεσιών μεταξύ των μερών που μετέχουν συμπεριλαμβανομένων και των χρηματικοοικονομικών.

Κάτω από τις προσπάθειες της CIE/ADICE όλο το on-line σύστημα διανομής πρέπει να αναπτυχθεί χωρίς όμως νομικούς περιορισμούς γι' αυτήν τη φάση της εξέλιξης. Η αξιολόγηση θα γίνει σε σχέση με την δυνατότητα της μερικής χρήσης των υπηρεσιών της εταιρίας εικονικά (π.χ. μέσω τηλεσυνδιάσκεψης). Η πλειοψηφία των δοκιμών της εταιρίας προσπαθεί να υπερσκελίσει τα προβλήματα των logistics που

σχετίζονται με την πραγματική μεταφορά των προϊόντων σαν μέρος της αλυσίδας των υπηρεσιών που προσφέρονται. Οι τεχνολογίες που θα χρησιμοποιηθούν περιλαμβάνουν ODBC/SQL βάσεις δεδομένων, με πρόσβαση μέσα από Java σε ειδικούς servers του δικτύου.

ΠΕΙΡΑΜΑΤΙΚΕΣ ΕΦΑΡΜΟΓΕΣ

Οι δοκιμές του OSM και οι αξιολογήσεις του θα βασιστούν στις εξής τρεις εφαρμογές:

1) Στην *πλατφόρμα βασικών διευκολύνσεων*, (διευκόλυνση επιλογής, profile facility, διευκόλυνση καταλόγου και object browser), οι οποίες περιγράφηκαν σε προηγούμενη παράγραφο.

2) Στην *εμπορική πλατφόρμα*, η οποία επεκτείνει την πλατφόρμα βασικών διευκολύνσεων μέσα από την εισαγωγή υπηρεσιών εμπορίου και διευκολύνσεων συμβολαίων. Η *διευκόλυνση υπηρεσιών* παρέχει μηχανισμούς για την τοπική διαχείριση των υπηρεσιών υποστηρίζοντας πολλαπλά interfaces και περιγραφή των υπηρεσιών. Η διευκόλυνση συμβολαίων επεκτείνει την διευκόλυνση υπηρεσιών στο να περιλαμβάνει διεξοδική στήριξη για πλάνα υπηρεσιών, μακροπρόθεσμες πολιτικές, αναθέσεις υπογραφών και γενικευμένη διαχείριση λειτουργιών των συμβολαίων. Η εμπορική πλατφόρμα συμπληρώνεται από συγκεκριμένη υποστήριξη για υπηρεσίες και σύσταση συμβολαίων, εκτέλεση και παρακολούθησή τους μέσα από τη χρήση του object browser. Οι διευκολύνσεις των υπηρεσιών και συμβολαίων είναι πολύ στενά δεμένες με τη συνολική δομή των διευκολύνσεων του object browser.

3) Στην *πλατφόρμα αγοράς*, η οποία επεκτείνει την εμπορική πλατφόρμα μέσα από την εισαγωγή των διευκολύνσεων αντιπροσώπευσης και πρακτόρευσης. Η διευκόλυνση αντιπροσώπευσης παρέχει ένα επίσημο interface για τη νόμιμη παρουσία της εταιρίας στην ηλεκτρονική αγορά, παρέχοντας έτσι και έναν τρόπο για την απόκτηση πληροφοριών που σχετίζονται με της δυνατότητές της. Η *διευκόλυνση*

πρακτόρευσης παρέχει επίσημα interfaces για τη στρατολόγηση ή/και τη διανομή υπηρεσιών, συμβολαίων, καταλόγων, βοηθήματα του ηλεκτρονικού εμπορίου ενώ παρέχει λεπτομερή υποστήριξη και για ανώνυμες συναλλαγές.

ΗΜΕΡΟΜΗΝΙΕΣ ΚΑΙ ΔΙΑΡΚΕΙΑ

Φάση 1η - Προετοιμασία (Οκτώμβριος 1996 - Δεκέμβριος 1996).

- Αναγνώριση των πιθανών τεχνολογιών
- Αναγνώριση της βάσης των πληροφοριών για τη δοκιμή
- Εκπαίδευση των υποψήφιων πελατών

Φάση 2η - Κατασκευή υπηρεσίας (Ιανουάριος 1997 - Σεπτέμβριος 1997)

- Εγκατάσταση γραφείου βοήθειας
- Κατασκευή προφίλ υπηρεσιών
- Ολοκλήρωση του παρουσιαστή των καταλόγων
- Ολοκλήρωση της ψηφιακής βιβλιοθήκης της WF

Φάση 3η - Ανάπτυξη (Νοέμβριος 1997 - Φεβρουάριος 1998)

- Ετοιμασία για τη διαθεσιμότητα της ηλεκτρονικής βιβλιοθήκης
- Προετοιμασία για την on-line σύνδεση της βιβλιοθήκης
- Πλαίσιο ανάπτυξης των μετα - καταλόγων

Φάση 4η - Αποτίμηση της προσπάθειας

- Ραφινάρισμα και συντονισμός των δοκιμαστικών περιπτώσεων
- Ραφινάρισμα των οδηγιών εγκατάστασης